



2022年度入学 遺愛女子中学校説明会&入試日程

- 入試対策会Ⅰ/2021年6月26日(土)14:00～
- 入試対策会Ⅱ/2021年7月31日(土)14:00～
- 2022年度入学 オープン模擬試験 第1回/2021年9月25日(土)8:40～
- 2022年度入学 オープン模擬試験 第2回/2021年11月3日(水・祝)8:40～
- 2022年度入学 入学試験 第1回/2021年11月27日(土)8:40～
- 2022年度入学 入学試験 第2回/2022年1月29日(土)8:40～

※説明会等の日程は、延期もしくは中止となる場合があります。最新の情報はHP等でご確認ください。

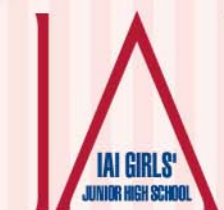


遺愛学院
遺愛女子中学校

法人事務局/〒040-8543 函館市杉並町23番11号
TEL 0138-51-0418(代) FAX 0138-51-7150

<http://www.iajoshi-h.ed.jp>

IAI GIRLS' JUNIOR HIGH SCHOOL



遺愛女子中学校
2022年度入学学校案内





Miss Augusta Dickerson

信仰・犠牲・奉仕

この三大精神で、人間としての成長をめざしています。

本校の教育目標は、「キリスト教の信仰に基づき、神の前に誠実に生き、犠牲と奉仕の精神によって、すべての人に仕え、神と人々に愛される人間の育成」です。開港もない明治のはじめ、アメリカ人宣教師M・C・ハリス夫妻が函館を訪れ、女子教育の必要性を説いたのをきっかけとして、大きな一歩を踏み出した「遺愛」。そして遺愛の礎となる「信仰・犠牲・奉仕」の精神を、第4代校長ミス・デカルソンが提唱しました。人間として自分を見直す機会がある時、きっとこの言葉があなたを勇気づけてくれることでしょう。

遺愛のはじまりは
 今から百四十年以上前。
 その永い歴史と伝統は、
 遺愛生の誇りです。

クロッカス:あなたを待っています。

中学校生活に皆さんは何を期待していますか?

もし皆さんが遺愛女子中学校に入学し、前向きに中学校生活をおくろむと努めるなら、遺愛の先生方は皆さんを一生懸命バックアップ(支援)します。勉学を通して、広くて深い知識をたくさん身につけ、様々な可能性を開くことができます。遺愛に入学したために閉ざされる道はありません。どのような可能性も開かれています。遺愛には、一生懸命努力し、輝いている先輩、仲間がたくさんいます。その環境のなかで自分を大きく変え、可能性を開き、輝くことができるのが遺愛です。

遺愛では、グローバルな時代にイキイキと活躍できる女性を育てたいと思っています。英語を自由に使いこなすとともに、思い切った様々なことに挑戦する度胸力、生活習慣や考え方が異なる人達との違いを認めつつ、協力して世界の平和・発展に貢献できる力、そして人の痛みがわかる愛の心を育てていきたいと思っています。

遺愛に入学すると勉強ばかりと思っている皆さんはいませんか?遺愛では、勉強をもちろん大切にしていますが、そればかりではありません。学校祭、体育祭、シンガポール修学旅行、クリスマスなど、わくわくする行事がたくさんあり、その取り組みも大切にしています。遺愛で6年間を終えた先輩達は、遺愛の生活が本当に楽しく、充実していたと言ってくれます。皆さんにも、ぜひそのような6年間を味わって欲しいと願っています。遺愛生活を通して、嬉しいこと、楽しいこと、時には悲しいこともあるかもしれませんが、いろいろな経験をしながら、心を許し合える、生涯支え合える真の友人を必ず得ることができるでしょう。

さらに遺愛では、毎朝の礼拝や聖書の時間、修養会を通して、人間として大切な人生の知恵を学ぶ場があります。6年間という時間をかけて、豊かな人間性を育てていくのです。

4月の入学式には、ホワイトハウスの前庭いっぱいにクロッカスが咲きます。クロッカスの花言葉は「あなたを待っています」です。皆さんが、夢と希望を抱いて遺愛に入学してくださることを心からお待ちしています。



校長 福島基輝

Contents

- 01-02 教育目標/学校長メッセージ
- 03-04 遺愛制服図鑑/先輩からのメッセージ/1日のスケジュール
- 05-06 カリキュラム
- 07-08 グローバル教育/先輩からのメッセージ
- 09-10 高等学校「普通科特別進学コース」/卒業生からのメッセージ
- 11-12 高等学校「普通科一般コース」[英語科]/進学状況/指定校推薦制度
- 13-14 中・高一貫教育/先生からのメッセージ/中学年間スケジュール
- 15-16 クラブ活動
- 17-18 キャンパス案内/歴史沿革

Q いちばん気になるのは制服かな。
遺愛中学の制服はどんなデザイン？

A 制服は昭和5年から始まりました。
デザインは中学も高校も一緒です。



冬服

夏服

セーラー服アラカルト



本校の制服は昭和5年(1930年)に制定されました。残念ながら戦争によって、途中何年か使用できなくなりましたが、復興が著しくなった昭和29年(1954年)には、待望の復活を果たしました。復活当時は、生徒側が積極的にかかわり、現在のデザインに決定したといわれています。制定前は和服洋服随意とし、和服の場合は「元禄袖綿服」として質素な装いが原則でした。

遺愛制服図鑑

遺愛中学校の制服は、セーラー服。赤いネクタイがポイントになっています。

ネクタイ

遺愛の制服のポイントはこのネクタイ。赤いネクタイが制服のかわいさをアップしています。



スカート

遺愛の制服といえば白いラインに赤いリボン、そしてプリーツスカート。プリーツは前の真ん中が太くなっています。これは、袴(はかま)のデザインに由来するものです。



ライン

紺の生地に真っ白い線が3本、えりと胸あて、カフスにそれぞれ入っています。夏服は、白い制服に白いラインが涼やかです。



**遺愛女子中学校
「愛を遺す学校」**



中学3年生
宇佐川 桜来
(函館市立南本通小学校出身)

遺愛学院がフローラ・ベスト・ハリスによって創立された1874年から、すでに150年近く経っています。これまでに数え切れないほどの先輩方が希望を胸に、この校舎を旅立っていったことでしょう。私が遺愛に入学したいと思ったのは、そんな歴史ある校舎で勉強したかったからです。遺愛での生活は、まず毎朝の礼拝から始まります。礼拝でのお話は心の糧となるようなものが多く、とても良い1日のスタートとなります。授業はとても分かりやすく、先生方が細かいところまで丁寧に教えてくださいます。特に英語に関しては、英会話という授業があり、ネイティブの先生方が日常生活に使える英語や発音などを一つ一つわかりやすく教えてくださいます。ですから勉強が得意でない人でも心配することはありません。また勉強面だけでなく、行事も充実しているのが遺愛の魅力です。学校祭、体育祭、合唱コンクールやクリスマス礼拝、どの行事も和気あいあいとしており、笑顔で溢れています。皆さんも多くの愛が詰まった歴史ある校舎で遺愛ライフを送りませんか。

Q 中学生になったら、
毎日どんな生活になるのかな？

A 朝読書や礼拝などは
遺愛ならではの日課。
勉強やクラブ活動など
充実の毎日です。



**1日の
スケジュール**

毎朝の読書タイム、
礼拝など遺愛中学の1日を
ご紹介します。



1 登校
校門を抜け、並木道を通っての
通学。木漏れ日がすがすがしい
朝の風景です。



2 8:20~30 朝読書
先生と生徒と一緒に、毎朝
10分間、本を読む朝読書。全校
一斉の取り組みです。



3 朝のホームルーム
朝読書が終わると、担任の先生
から今日の連絡を聞きます。元気
いっぱい一日がスタートします。



4 8:35~ 礼拝
讃美歌を歌って、聖書を読み、静か
に祈る。毎朝の礼拝は創基以来、
続けられてきた伝統です。



5 9:00~ 授業開始
遺愛中学は6年間の一貫カリキュラム
です。ネイティブの先生による本格的な
英会話授業も魅力のひとつ。



6 12:45~ ランチタイム
遺愛中学ではお弁当です。食堂や
購買があるので、お弁当を持って
こない日も安心。



7 帰りのホームルーム
一日を締めくくる帰りのホーム
ルーム。日直はテーマに合わせて
1分間スピーチを行います。



スクールバスは
七飯、北斗、
神山・美原方面を
運行しています。



**遺愛なるほど辞典
スズラン**

1

遺愛の校章に用いられているスズラン。このスズランの花の愛らしさを広く伝えたのは、本校の宣教師たちだと伝えられています。明治時代には、スズラン摘み遠足が行われるなど、ゆかりの深い花として大切にされてきました。



Q 遺愛中学の授業ってどんな内容なのかな？

A 英国数は中学2年生までに中学内容の学習を終えて、
 中学3年生からは高校1年生の教科書を学習します。
 高校3年生では希望進路に向けた演習にじっくり取り組めます。

シラバスについて

遺愛では6年間の学習を下記のシラバス(学習指導計画)に従って進めていきます。中学・高校で重複する部分はまとめ、さらに詳しく勉強すべきところはじっくりと時間をかけて勉強できるようになっています。この中高一貫カリキュラムにより新教育課程の問題点を十分クリアできるだけでなく、余裕をもって学力をつけることができます。

これまでの一貫生の進学実績(抜粋) 過去5年間(2017年~2021年)

- 国公立大学**
- 一橋大学 ■北海道大学(6名) ■札幌医科大学(2名) ■筑波大学
 - 千葉大学 ■東京都立大学 ■東京学芸大学 ■横浜市立大学
 - 京都府立大学 ■京都工芸繊維大学 ■弘前大学(4名)
 - 小樽商科大学 ■帯広畜産大学 ■北海道教育大学(6名)
 - 室蘭工業大学 ■公立はこだて未来大学 ■秋田大学 ■岐阜大学
 - 群馬大学 ■信州大学 ■鳥取大学 ■富山大学 ■長野大学
 - 青森県立保健大学(2名) ■宮城県立大学 など

- 私立大学**
- 早稲田大学(8名) ■慶應義塾大学(3名)
 - 国際基督教大学(3名) ■上智大学(8名) ■東京理科大学(2名)
 - 青山学院大学(6名) ■中央大学(23名) ■明治大学(3名)
 - 立教大学(8名) ■法政大学 ■津田塾大学(6名) ■同志社大学(2名)
 - 立命館大学(2名) ■関西学院大学(3名) ■近畿大学(3名)
 - 南山大学(2名) ■東京女子大学(4名) ■東京薬科大学(6名)
 - 順天堂大学 ■明治学院大学(7名) ■岩手医科大学
 - 北海道医療大学(11名) ■天使大学(2名) ■藤女子大学(5名)
 - 札幌保健医療大学(3名) ■北海道科学大学(18名) など

遺愛なるほど辞典

遺愛グッズいろいろ

遺愛の校章が入ったオリジナルグッズが、校内の購買部で販売されています。特に人気なのが「遺愛ノート」。使い心地がよく、在校生だけではなく、遊びに来た卒業生にも人気です。



カリキュラム

遺愛女子中学校の
 カリキュラムは
 高校までの6年間の
 一貫カリキュラムで、
 大学進学に向けたもの
 になっています。

一生懸命がんばれば、
 先輩たちのように
 志望大学にすすむことが
 できるのね。



高校2年時には文系と理系に分かれます。



学年	聖書	国語	社会	数学	理科	音楽	美術	保健体育	技術家庭	英語	総合学習	LHR	合計
1年生	1	5	3	6	3	1.5	1.5	3	2	6	2	1	35
2年生	1	5	3	6	4	1	1	3	2	6	2	1	35
3年生	1	6	4	5	4	1	1	3	1	6	2	1	35

学年	聖書	国語	社会	数学	理科	音楽	保健体育	家庭	英語	情報	総合探求	LHR	合計
1年生	1	6	4	7	5	1	2	2	8	—	1	1	38
2年生	1	7	6	6	3	1	4	—	6	2	1	1	38
3年生	1	5	7	6	4	1	3	—	6	—	—	1	34

学年	聖書	国語	社会	数学	理科	音楽	保健体育	家庭	英語	情報	総合探求	LHR	合計
1年生	1	6	4	7	5	1	2	2	8	—	1	1	38
2年生	1	5	4	6	7	1	4	—	6	2	1	1	38
3年生	1	5	3	6	8	1	3	—	6	—	—	1	34

土曜日も学校があるので、英数国には他の学校より多く
 授業時数を確保することができます。

〈2021年度一貫カリキュラム〉

学年	中学1年	中学2年	中学3年	高校1年	学年	高校2年	高校3年(前期)	高校3年(後期)
国語	○中1中2内容/ 説明文・小説・論文の読解、 論理的思考の育成①、 口語文法/文の成分・ 品詞の性質と働き、 用語・助動詞・敬語、書写、 「読書」をテーマとした探究活動①	現代文 ○中2・中3内容/ 評論・小説・論文・表現、 論理的思考の育成②、 「読書」をテーマとした探究活動②	現代文 ○中3内容の発展/評論・小説・論文・ 表現教材/ルビ、論理的思考の育成③、 「読書」をテーマとした探究活動③、 新聞を利用した探究活動(小論文の基礎)	現代文 ○高1内容/教科書を中心とした講義、 評論要約練習、客観問題の解法 古典 ○高1高2内容/ 教科書を中心とした講義、 文法文法の完成、敬語、漢語、 漢文句法の完成、 中国史および思想史に関する探究活動	現代文 ○高2高3内容/教科書を中心とした講義、 論文作成、客観問題の解法、大学入試問題演習基礎	現代文 ○高2高3内容/教科書を中心とした講義、 論文作成、客観問題の解法、大学入試問題演習基礎	現代文 大学入試問題演習発展、小論文作成基礎、 社会問題に関する探究活動	現代文 大学入試問題演習実践、小論文作成発展
英語	○中1内容/ be動詞、一般動詞、疑問詞、 命令文、前置詞、動名詞、 過去形、進行形、不定詞 ○中2内容/ 未来、助動詞、接続詞、不定詞 ○英会話	○中2内容/ 動名詞、比較、受け身 ○中3内容/ 現在完了進行形、 現在完了、関係代名詞、 分詞、仮定法 ○英会話	○コミュニケーション英語/ 長文読解(基礎) ○英語表現/ 文の種類、5文型、基本時制、 進行形、完了、助動詞、態 不定詞、動名詞、分詞、 分詞構文、比較、関係詞 ○英会話	○コミュニケーション英語/ 長文読解(発展) ○英語表現/ 接続詞、仮定法、前置詞、 強調挿入、倒置、話法、特殊構文 ○英会話	○コミュニケーション英語/長文読解(応用) ○英語表現/英作文(応用)	○コミュニケーション英語/長文読解(応用) ○英語表現/英作文(応用)	○コミュニケーション英語/ 長文読解・リスニング/大学入試問題演習 ○英語表現/自由英作文/大学入試問題演習	○コミュニケーション英語/ 長文読解・リスニング/大学入試問題演習 ○英語表現/自由英作文/大学入試問題演習
数学	○中1内容/ 正負の数、文字と式、方程式、 比例と反比例、平面図形、 空間図形、資料の整理 ○中2内容/ 式の計算、連立方程式、 一次関数	○中2内容/ 平行と合同、図形の性質、確率、 平面図形 ○中3内容/ 平方根、多項式、2次方程式、 相似な図形、三平方の定理、 関数y=ax ²	○数学I/ 数と式、2次関数、図形と計量、 データの分析 ○数学A/ 場合の数と確率、図形の性質、 整数の性質	○数学II/ 式と証明、三角関数、 複素数と方程式、図形と方程式 ○数学B/ 場合の数と確率、図形の性質、 空間上のベクトル、 空間のベクトル	文系 ○数学II/指数関数、対数関数、微分法、積分法 ○数学B/数列 理系 ○数学II/指数関数、対数関数、微分法、積分法 ○数学III/全範囲 ○数学B/数列	文系 ○日本史B(選択)/原始、古代、中世、近世 ○世界史B(選択)/原始、古代、中世、近世 ○地 理B(選択)/自然と生活、グローバル化する現代世界、 地球的な課題 ○倫 理(選択)/国際政治、国政経済、国富、安全保障 理系 ○地 理B(選択)/自然と生活、地球的な課題、 グローバル化する現代世界 ○日本史B(選択)/原始、古代、中世、近世	○数学I-II-A/B/大学入試問題演習 ○数学I-II-A/B/大学入試問題演習	○数学I-II-A/B/大学入試問題演習 ○数学I-II-A/B/大学入試問題演習
社会	○社会(地理分野)/ 世界のさまざまな地域 アジア・ヨーロッパ 南北アメリカ・オセアニア 日本のさまざまな地域 九州・四国・中国・中部・ 関東・東北・北海道地方	○社会(歴史分野)/ 身近なものから歴史をさがそう、 原始・古代の日本と世界、 中世の日本と世界、 近世の日本と世界、 近代の日本と世界、 現代の日本と世界	○政治経済(政治分野)/ 民主主義の基本原理、 明治憲法と日本国憲法、 国会・内閣・裁判所、 地方自治、行政の民主化、 選挙制度 ○社会(公民分野)/ ディベート、プレゼンテーション	○現代社会(経済分野)/ 資本主義の発展、市場機構、 市場の失敗、現代の企業 金融・財政・物価、 日本経済の発展 ○世界史A(必修)/ 近現代	○日本史B(選択)/原始、古代、中世、近世 ○世界史B(選択)/原始、古代、中世、近世 ○地 理B(選択)/自然と生活、地球的な課題、 グローバル化する現代世界 ○倫 理(選択)/国際政治、国政経済、国富、安全保障 理系 ○地 理B(選択)/自然と生活、地球的な課題、 グローバル化する現代世界 ○日本史B(選択)/原始、古代、中世、近世	○日本史探求(選択)/近代、現代 ○世界史探求(選択)/近代、現代 ○地理探求(選択)/世界の諸地域 ○政治経済(選択)/労働問題、社会保障、大学入試問題演習 ○倫理(選択)/大学入試問題演習 理系 ○地 理探求(選択)/世界の諸地域 ○政経探求(選択)/国際政治、労働問題、社会保障、人権論 ○日本史探求(選択)/近代、現代	○日本史探求(選択)/大学入試問題演習 ○世界史探求(選択)/大学入試問題演習 ○地理探求(選択)/大学入試問題演習 ○政治経済(選択)/大学入試問題演習 ○倫理(選択)/大学入試問題演習 理系 ○地 理探求(選択)/大学入試問題演習 ○政経探求(選択)/大学入試問題演習 ○日本史探求(選択)/大学入試問題演習	
理科	○物理・化学分野/ 身のまわりの物質、 身のまわりの現象 ○生物分野/ いろいろな生物とその共通点、 生物と細胞、 植物のからだのつくりとはたらき	○物理・化学分野/ 化学変化と原子・分子、 電気の世界 ○地学分野/ 大地の変化、天気とその変化、 地球と宇宙	○物理・化学分野/ 化学変化とイオン、 運動とエネルギー ○生物分野/ 動物のからだのつくりとはたらき、 刺激と反応、生命の連続性、 地球と私たちの未来のために ※中学3年間を通して 高校内容につながる授業展開	○物理基礎(必修)/ 全範囲を履修 ○生物基礎(必修)/ 全範囲を履修	文系 ○化学基礎(必修)/全範囲を履修 理系 ○化学基礎(必修)/全範囲を履修 ○化学(必修)/物質の状態と平衡、物質の変化と平衡 ○物理(選択)/様々な運動、波・音・光 ○生物(選択)/生態と環境、生命現象と物質	○化学基礎(必修)/全範囲を履修 ○化学(必修)/物質の状態と平衡、物質の変化と平衡 ○物理(選択)/電気と磁気、原子 ○生物(選択)/生命現象と物質、 生殖と発生、 生物の環境応答、生物の進化と系統	○大学入学共通テスト対策/大学入試問題演習 ○大学入学共通テスト対策/大学入試問題演習	○化学(必修)/大学入試問題演習 ○物理(選択)/大学入試問題演習 ○生物(選択)/大学入試問題演習
進路	中1~中2...中学校3年間の内容				中3~高3...高校3年間の内容 + 大学入試問題演習			

Q A

グローバル教育って？

「豊かな人間性や社会性・知恵を備え、国際社会でも活躍できる力」
 をつけるため様々なプログラムを行っています。

身につけたい「7つの力」

- 1 **度胸力** どこに行っても、誰とでもやっていける力
- 2 **論理力** 論理的思考、好奇心、探求心を持ち、筋道立てて結果を導く力
- 3 **理解力** 自・他国の文化を理解する力、自他を認めることができる力
- 4 **言語運用力** 日本語、英語、その他の言語を操る力
- 5 **人間関係調整力** 他者を認め、受け入れられる、異質を恐れない力
- 6 **説得力** リーダーシップを発揮できる力
- 7 **表現力** 自分の考えや知識を表現する力

中学1年 イングリッシュキャンプ

1泊2日の間、様々なアクティビティを通して「学ぶ英語」ではなく「使う英語」を体験します。外国人講師や友達と英語のみでコミュニケーションを取り合うという経験を通して、英語を学ぶモチベーションが飛躍的にアップします。例年、もう一度行きたい！という声が生徒から上がる大人気行事です。

中学2年 シンガポール修学旅行(6日間)

見学だけでなく、グローバル教育の実践を目的とした旅行を行っています。シンガポールに進出している企業への訪問、現地大学生とのB&Sプログラム、生徒の力だけでショッピングなど盛りだくさんの内容となっています。海外が初めての生徒もたくさんいますが、入国の仕方や現地の文化など事前学習をしっかりと行くと心配ありません。(今年度は調整中)

中学3年 卒業レポート

中学3年の1年間を通して自分で決めたテーマに沿って調べ、考えて、最終的にレポートにまとめ、発表します。文章にして提出する他に、パワーポイントを使って中学生全員の前でプレゼンテーションも行います。生徒一人に先生一人がつくサポート体制により、先生に相談しながら進めていくことができます。また、ホームルームではレポートの書き方やプレゼンテーションの作り方も指導するので、確実な力が身に付きます。過去のテーマ：AIとこれからどのように関わっていけばよいか、日本と韓国の食文化のちがい、絵画でよみとくー15世紀における平民の暮らし など

実用英語技能検定合格実績

2020年度において遺愛中の生徒は143名中、英検準1級(大学中級程度)に2名、2級(高校卒業程度)に20名、準2級(高校中級程度)に約半数の66名が合格しています。



「English Campの感想」

中学2年生
 小山 華穂
 (函館三育小学校出身)

私はEnglish Campが始まる前まで、ネイティブの先生方の話していることを理解したり、英語でうまく言いたいことを伝えたりできるか不安でした。ですが、実際にEnglish Campが始まると、ネイティブの先生方が用意してくださったミニゲームをしたり、スキットを考えたりしていると初めにあった不安と緊張はすぐなくなっていました。特にスキットでは、教科書だけでは学ぶことができない言葉のニュアンスを学ぶことができました。知っている単語やジェスチャーで表現して相手に伝わると自信ができました。わからないことがあっても、ネイティブの先生方がフレンドリーにわかりやすく説明してくださったので、緊張せずに話すことができました。このEnglish Campは遺愛で大切にしている七つの力のうちの度胸力や表現力を身につけることができたと思います。将来、海外に行った時に違和感なく話すためには七つの力や日々の勉強や努力が必要となってきます。これからは、English Campでの経験をいかして英語をさらに学んでいきたいです。



「シンガポール修学旅行の感想」

中学3年生(2020年度)
 吉原 快晴
 (函館市立南本通小学校出身)

私たち遺愛女子中学校の生徒は、中学2年生になるとシンガポールへ修学旅行に行きます。シンガポール修学旅行では、たくさんの楽しいことがあるのですが、中でも特に私が楽しいと思ったのがB&Sです。B&Sというのは、5、6人の班に現地の大学生の方が1人ついてくれて、一緒にシンガポール市内を見て回るというもの。このB&Sの間は、先生たちとも別行動で、初めは大学生の方とうまく英語で話せるかとても不安でした。しかし、話をしているうちに、段々とうちとけていくことができ、いつの間にか普通に会話ができるようになっていたのです。私はとてもうれしく、自分の英語にも少し自信を持てるようになりました。「自分の英語が通じるのか」それを試すことができるのが、このシンガポール修学旅行です。みなさんも、遺愛中の生徒になってこのチャンスを活かしてみませんか。



Q 高校に進学すると、どんなコースがあるの?

A 自分の進路に応じた3つのコースが用意されています。

充実したカリキュラムで国公立大学をめざします。

普通科特別進学コース



進路指導方針

国公立大学、特に難関大学は入試がますます「狭き門」になっている中、必要なのは状況の変化に確実に対応し、生徒の夢を実現させるためにキメの細かいフォローをすることです。遺愛では、一人一人の希望をよく理解し、その実現のために最大限のバックアップをしています。スタッフの密な連携が生徒にも信頼され、毎年成果をあげています。



現役突破のための充実したカリキュラム

特別進学コースは国公立大学へ現役での合格をめざしています。そのために主要5教科で標準単位数を上回る授業時数を確保しています。さらに放課後の講習で基礎力を強化します。遺愛中学からの生徒は、高校から入学する生徒と一緒にHRになりますが、6年間一貫のカリキュラムなので英数国の授業は別に行われます。また2年次からは目標とする進路に応じて、文系と理系に分かれ、受験教科を集中的に学習します。

それぞれの夢を目指して

生徒一人一人目指すものは違います。どの大学に行きたいか、どんな職業に就きたいか、どのような人生を送りたいのか、それぞれの価値観を大切に、その夢の実現に一步でも近づけること、これが遺愛の教育スタイルです。大学全入時代と言われていますが、人気のある大学や学部は志望者がますます増え、競争率も高く合格は難しくなっています。そんな状況だからこそ遺愛の教育スタイルは生きています。具体的には、①カリキュラムの工夫②日常的に行われる授業研究③講習体制の整備などがあげられます。めまぐるしく変化する時代の流れを読み、常にベストな形を目指しています。

一方、特進コースでは成績を上げる事だけを追求しているわけではありません。礼拝やたくさんの学校行事、いくつかのユニークな取り組みを通して自分を磨きあげることが大切にしています。クラブ活動も積極的に奨励して、勉強以外の取り組みにも重きを置いているのです。様々な経験を通して自分を作り上げ、そこから自分の生きる道を確認するものにしてほしいと考えています。一人一人が描いたそれぞれの夢を遺愛では最大限にサポートし、さまざまな角度からその夢の実現のお手伝いをしていきたいと考えています。

超難関大学・国立医学部への進学増

ここ数年における国公立大学・難関私大進学率の向上は、数だけでなく、質の向上として表れてきました。今後、日本の大学は大学院の重点化が進むと言われています。中でも東大・京大・北大など、旧帝大の7大学に一橋大・筑波大・早稲田大・慶應大などを加えたいわゆるトップクラスの大学。これらは、日本で最も研究レベルの高い大学であり、今後こうした大学及び大学院で学んだ者が様々な分野で日本をリードしていくものと思われまます。また国公立大学の医学部への進学者も増えています。

遺愛でもこれらの大学への志望者が急増してきました。つまり、「本物の学問」を目指して大学を選択するようになっているのです。その結果、今年度も特別進学コースから札幌医科大学医学科3名、北海道大学7名をはじめ、国公立大学へ26名、早稲田大学、慶應義塾大学、上智大学など、難関私立大学へも多数進学しています。



卒業生
中山 風佳
 (函館市立中部小学校出身
 東京学芸大学)

遺愛中学校での仲間や先生との出会い、たくさんの思い出や学びは「一生の宝物」になります。合唱コンクールや遺愛祭、体育祭などの行事が豊富な点は遺愛中学校の大きな特徴の一つです。それらを仲間と協力して作り上げていく時間は最高の思い出になるに違いありません。3学年の縦割り班になって活動することも多いので、先輩と仲良くなれるチャンスです。私もわからないことは優しい先輩方に教えてもらいました。勉強面で不安がある人もいるかもしれませんが、心配ありません。遺愛中学校には親身になって教えてくださる先生がたくさんいらっしゃいます。また、イングリッシュキャンプやシンガポール修学旅行など、自分の学びを実際に使ってみる機会があることも遺愛中学校の良さだと思います。私は英語でプレゼンテーションをしたことが印象に残っていて、この経験を通して自信が付き、やる気も上がりました。このように自分を成長させるチャンスが遺愛にはたくさんありますので、積極的に挑戦してみてください。さらに、遺愛中学校には多種多様な部活動があります。ぜひ気になる部に所属してみたいかでしょうか。人間関係も広がり、より充実した学校生活が送れると思います。私は高校は特別進学コースに進学しました。勉強も難しくなり、授業時間も増えて大変なことはたくさんありましたが、一緒に頑張る仲間と先生方の支えのおかげもあり、第一志望校の東京学芸大学に合格することができました。音楽教師を目指して現在はオンライン授業と対面授業の両方で学んでおり、充実した毎日を送っています。私の夢は大好きな遺愛で先生になることです。みなさんはどんな夢を持っていますか?遺愛女子中学高等学校での学びはどんな夢への道も開いてくれます。みなさんも遺愛で素敵な仲間や先生と出会い、楽しい思い出と深い学びを手に入れてください。「一生の宝物」になること間違いなしです!みなさんのご入学をお待ちしています。

過去5年間の大学合格状況(特別進学コース)

(一部抜粋)

国公立大学	17年	18年	19年	20年	21年	私立大学	17年	18年	19年	20年	21年
京都大学				1		早稲田大学		6	3		2
一橋大学		1				慶應義塾大学		2		1	1
北海道大学	2	4	2	3	7	上智大学	1	5		1	1
東北大学		1	1	1	1	自治医科大学		1			1
札幌医科大学	2	5	2	1	3	国際基督教大学	1	1			
旭川医科大学	1					東京理科大学	2	1	4	3	4
お茶の水女子大学		2				東京女子医科大学		1			
国際教養大学		2				津田塾大学		1	1	3	2
筑波大学	1		1			明治大学	1	6	2	2	7
横浜市立大学			1			立教大学	3	7			
千葉大学			2			法政大学		3	2	2	1
東京都立大学			1			青山学院大学	2	2	4	2	1
東京学芸大学	1	1			1	中央大学	8	8	5	6	21
埼玉大学				1		東京女子大学	1	1	3	1	
北海道教育大学	2	4	4	2	4	北里大学	1	2		1	
小樽商科大学		1		1		岩手医科大学					1
帯広畜産大学	1		2			東北医科大学				1	1
室蘭工業大学					2	星薬科大学	1				1
弘前大学	6	8	1	1	1	東京薬科大学	1	4	2	3	1
岩手大学	2					昭和薬科大学					1
宮城教育大学			1			同志社大学		1			5
秋田大学	1	1	1	1		関西学院大学	1			1	
群馬大学		1		1		立命館大学		3		1	
金沢大学		1				関西大学	1				
富山大学			1			明治学院大学		2	2	1	1
信州大学				1		南山大学			1		
京都工芸繊維大学					1	成城大学	1	1	1		2
鳥取大学					1	成蹊大学		2	4		1
長崎大学				1		日本大学	1	5			1
札幌市立大学	1				3	近畿大学	2		5		2
公立はこだて未来大学	1	1	1	1	1	天使大学	1	2	2	1	1
青森県立保健大学	2	2	1	2	1	北海学園大学	1	2	3	1	5
岩手県立大学			2			北海道医療大学	3	10	21	4	4
秋田公立美術大学		1				藤女子大学	1		4	1	5
神戸市外国語大学						北星学園大学	1		6		4
長野大学			1			北海道科学大学		6	4	12	3
防衛医科大学校	1					酪農学園大学	2	1	1	2	
国公立大学合格者数	24	39	26	20	26	私立大学合格者数	57	117	95	72	106

遺愛なるほど辞典 学習サポートシステム

3

「遺愛に入ったら勉強についていけるかな」と思っている人がいるかもしれませんが、心配ありません。もちろん日頃の家庭学習の習慣は大切ですが、遺愛では学習サポート体制を万全に整えています。

学習室

放課後、のこって勉強できる学習室が用意されています。授業でわからなかったところを先生に質問することもできます。先生たちは一人ひとりにきめ細かい指導やアドバイスをし、不安や心配な部分を丁寧に解決してくれます。



オレンジノート

日々の学習のペースメーカーとして、遺愛生にとっては必須アイテム。学校のスケジュールに合わせて毎日の宿題や連絡を記入することができます。オレンジノートの大きな特徴は、「自分で計画を立てて勉強する力」がつくことです。ふだんの生活・学習計画と達成状況を記録するページや、大きな試験の前に目標や計画を立てるページなどがあります。それらを利用して継続的に取り組めば、夢の実現や目標の達成への大きな一歩となるでしょう!



個人の進路を尊重して、将来の夢を広げます。

普通科一般コース

系統別カリキュラムでめざす進路に対応

一般コースは大学・短大の進学はもちろん、看護学校などの各種専門学校や就職といった多様な進路に対応できるように、2年生から系統別にカリキュラムを組んでいます。文理系は、国公立大や看護医療系を目指す生徒用に英語・数学・理科を強化したカリキュラムを組んでいます。文系は、私立大・短大・専修学校・就職を目指す生徒用に英語や国語を充実させたカリキュラムになっています。そして幅広い選択科目の中から、個々の進路に合わせて履修科目を選択することができます。選択科目の中には、簿記や介護職員初任者研修科目も設定されており、就職希望者をサポートしています。

進学実績も急上昇

一般コースでは多種多様な進路に対応できる工夫がなされていますが、いちばん大事なのは生徒一人一人に対する個別対応と言ってよいでしょう。進学希望者に対しては、国公立大学・私立大学・短期大学・高等看護学校・各種専門学校など、それぞれの進路に合った個別指導や講習など、授業の枠を越えて行っています。また就職希望者に対しても、就職ガイダンスや就職講座を実施するなど、充実した就職指導を行っています。一般コースには、生徒の「やる気」に応える体制がしっかりと整っています。



部活動にも全力投球

新大学入試制度では、部活動や課外活動も評価の対象になります。部活動に一生懸命打ち込みたい、全道・全国大会を目指したいという生徒にとって、一般コースは放課後の時間を有効に使うことができるコースになっています。

過去5年間の大学・看護学校合格状況 (普通科一般コース) (一部抜粋)

国公立大学	17年	18年	19年	20年	21年
北海道教育大学	1	2		1	1
公立はこだて未来大学		1			
秋田公立美術大学	1				
国公立大学合格者数	2	3		1	1

私立大学	17年	18年	19年	20年	21年
東京女子大学	1			1	
成蹊大学				1	1
明治学院大学	2	2	2	1	1
関西学院大学			1		1
聖心女子大学			2		2
玉川大学			1		
フェリス学院大学	1	1			
東洋大学	1	1	1		1
桜美林大学		1			
東洋英和女学院大学	2	2			1
北海道学院大学	1	6	5	4	2
北星学園大学	2	2	2	3	
藤女子大学			1		
天使大学					1
札幌大学		3	3		
北海道科学大学	1				1
北海道医療大学	1	2		4	2
北海道文教大学	1	2			
札幌保健医療大学					2
日本医療大学		3	2		2
札幌学院大学	1	6	1		2
札幌大谷大学				1	1
札幌国際大学		1	1		
北翔大学	2	3	2	1	
函館大学	2	1	2	2	
千歳リハビリテーション大学		1	1		
関東学院大学					2
私立大学合格者数	28	43	36	24	29

看護学校	17年	18年	19年	20年	21年
市立函館病院高等看護学院				4	6
函館医師会看護専門学校			11	9	10
函館看護専門学校	2	2	7	4	5
函館厚生院看護専門学校	5	4	5	5	5
札幌看護医療専門学校		2	3	1	1
東京女子医科大学専門学校					1
医療・看護合格者数	8	10	27	24	31

国公立・私立短期大学	17年	18年	19年	20年	21年
函館大谷短期大学	10	10	7	10	11
函館短期大学	4	3	6	1	5
北海道武蔵女子短期大学	1	2	4	1	3
北星学園大学短期大学部		1		1	1
短期大学合格者数	17	16	18	15	22

遺愛なるほど辞典 海外研修 4



遺愛中学校では3年生になると海外研修に参加することができます。一昨年度からはクルーズ船による海外研修がスタートしました。日本を出発し、オーストラリアからクルーズ船に乗り込みます。船内では、英会話の授業やグループワーク、職業体験、プレゼンテーションなどの様々なプログラムを企画しています。100%英語漬けの海外研修に、みなさんもぜひ参加してみませんか?(今年度は調整中)

国際社会に対応できる高度な英語力を育てます。

英語科

道内では先駆的存在の英語科で国際人への一歩を

1969年に新設されて以来、道内の英語科をリードしてきた本科では、毎年、教育・芸術・航空など各界で活躍する数多くの卒業生を出しています。3年間の総授業数の実に約3分の1(週12時間以上)が英語教育にあてられています。英文解釈・文法・英会話はもちろん、異文化理解や実践英語という科目を通じて、グローバルな視野で世界を見つめる生徒の育成に努めています。



目標は国公立大学や難関私立大学への現役合格

英語科では難関私大と国公立文系への現役合格を目標に英・国に重点をおいたカリキュラムになっています。生徒たちは駿台オンデマンド講習や放課後講習にも積極的に参加しています。その成果が国公立文系大学やICU、上智大、慶應大、立教大などの難関私大への現役合格となってあらわれてくるのです。

実践的な会話で活躍の場を広げる

英語科ではネイティブ(外国人)の専任教員から、直接英語指導が受けられます。ペーパー上では体験できない実践的な「本物」の英語力が身につきます。その成果が実用英語技能検定の1級や準1級に合格者を出すということにつながっています。キャンピングアテンダントや海外ツアーコンダクターに必要な英検2級。英語科では卒業までに全員2級以上の合格をめざしています。

活きた英語を使った活動を!!

英語科では、函館に入港する外国客船の方々から函館観光の際の案内を年に数回行っています。普段できない実用的な英語を使う大きなチャンスです。生徒たちも毎回とても喜んで函館市内を案内しています。(今年度は調整中)

過去5年間の大学合格状況 (英語科) (一部抜粋)

国公立大学	17年	18年	19年	20年	21年
北海道教育大学		1	3	2	2
札幌市立大学			1		1
釧路公立大学				1	
名寄市立大学				2	
公立はこだて未来大学				1	
青森県立保健大学					1
都留文科大学					1
国公立大学合格者数	1	4	6	5	

私立大学	17年	18年	19年	20年	21年
国際基督教大学			1	1	1
上智大学	1	1	1	1	1
立教大学	1	1	1	1	1
青山学院大学	3	2			2
中央大学	2	4	5	3	2
学習院大学		1			
津田塾大学	1	2	2		
東京女子大学	2	2	2		2
関西学院大学	2	1	2		
南山大学					1
明治学院大学	3	1	1	3	4
日本女子大学			1		
創価大学				1	
フェリス学院大学				1	3
立命館アジア太平洋大学			1		
共立女子大学		1			1
東洋英和女学院大学			1		1
北星学園大学	1	2			3
藤女子大学	2	1			
北海道学院大学		1			3
天使大学		1	1	2	
北海道医療大学	1	1	2		
実践女子大学		1			1
玉川大学		1			
東海大学					1
杏林大学					1
東京家政大学				1	
城西国際大学	1				1
武蔵野美術大学				1	
東北福祉大学					1
東北学院大学			1		
札幌保健医療大学					1
私立大学合格者数	32	28	27	21	34

指定校推薦枠の増加

指定校推薦とは、大学側が本校のこれまでの進路実績を評価し、本校を指定して推薦枠をもうけるという制度です。遺愛では年々指定校推薦枠が増加しており、この制度を利用して多数の生徒が進学をしています。

指定校推薦人数枠(抜粋)

(2021年度)

【四年制大学】

- 公立はこだて未来大学……………1名
 - 国際基督教大学……………1名
 - 津田塾大学……………2名
 - 東京理科大学……………3名
 - 明治大学……………1名
 - 中央大学……………10名
 - 青山学院大学……………4名
 - 立教大学……………1名
 - 東京女子大学……………5名
 - 東京薬科大学……………3名
 - 日本女子大学……………4名
 - 成蹊大学……………2名
 - 成城大学……………1名
 - 同志社大学……………2名
 - 立命館大学……………1名
 - 関西学院大学……………3名
 - 南山大学……………1名
 - 明治学院大学……………5名
 - 獨協大学……………2名
 - 聖心女子大学……………3名
 - 玉川大学……………22名
 - フェリス学院大学……………5名
 - 東洋英和女学院大学……………10名
 - 天使大学……………2名
 - 北海道学院大学……………13名
 - 北星学園大学……………4名
 - 北海道医療大学……………11名
 - 北海道科学大学……………2名
- 120大学600名以上

【短期大学】

- 上智大学短期大学部……………1名
 - 実践女子短期大学……………2名
 - 北海道武蔵女子短大……………6名
 - 北星学園短大……………2名
 - 函館短期大学……………2名
 - 函館大谷短大……………複数名
- 29短期大学100名以上

【看護学校】

- 函館厚生院看護専門学校……………4名
 - 北海道看護専門学校……………1名
 - 函館市医師会看護専門学校……………6名
 - 札幌看護医療専門学校……………1名
- 6看護学校14名以上





Q 中高一貫教育ってどんな特徴があるの？

A 学習面では先取り授業で、
 将来への可能性が膨らみます。
 心の面でも、6年間変わらない環境の中で
 落ち着いて過ごすことができます。

基礎養成期

〈自立の芽生えが始まる時期〉
 ■ 基本的な生活習慣を身につける。
 ■ 各教科の基礎をしっかりと理解し、さらに応用力を身につけていく。
 ■ 家庭学習時間は毎日2時間が目標。

Check 中2までに英数国は中学の学習内容を
 およそ終了します。

向上発展期

〈少しずつ、自立への光が見えてくる時期〉
 ■ 自立的・自主的な学習生活態度の確立をめざす。
 ■ 各自の能力の可能性や適性の発見に努める。
 ■ 家庭学習時間は毎日3時間が目標。

Check 中3から英数国の授業が
 高校の学習内容に入ります。

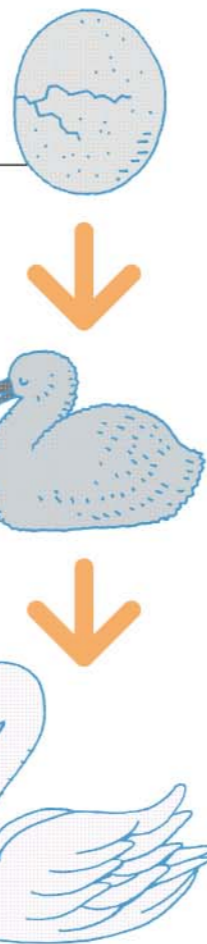
完成応用期

〈自立を達成する時期〉
 ■ 精神的に成長し、より高い学力と豊かな教養を
 身につけることができる。
 ■ 自分の適性にあわせて将来の進路をしっかりと考え、
 進学への意識を高める。
 ■ 高2では文系・理系の選択をする。
 多くの教科で高校の教科書を修了する。
 ■ 家庭学習時間は個々の志望大学・学部に応じて、
 毎日少なくとも3～4時間以上。

Check 高3では、多くの教科の授業が大学受験のための
 問題演習にあてられ、志望大学現役合格を目指します。



中学2年担任 理科
 五日市 瞳先生
 中学生という時期はとても難しい時期だと言われます。子供扱いしないでほしいけどまだ大人にはなりたくない、夢だ、将来だ、といわれても何をしたいかわからない…。たくさんの悩みの中で心の支えになるのは、自分を取り巻く環境です。家族はもちろんですが、どんな人と友達になるのか、どんな教育を受けるのか、どんな人に出会うのか。遺愛にはたくさんの素晴らしい出会いがあり、学校として誇ることができる教育を準備しています。ぜひ、遺愛での出会いから将来に向けての第一歩を始めてみませんか。



5 遺愛なるほど辞典 心のサポート



「友達ができるかな」「遺愛はどんな学校なのかな」「中学校生活が不安だな」と、思っている人はいませんか。大丈夫です。遺愛では、一人一人の心の成長に寄り添い、心の問題に自分自身が気づき、解決するお手伝いをする取り組みがあります。

チャットルーム

「チャットルーム」と呼ばれている相談室があり、スクールカウンセラーが週2日担当しています。悩みを相談する場所というばかりでなく、おしゃべりに集まる場所としても、多くの生徒達が利用しています。思春期のお子さんを持つ保護者の方々の相談も受け付けています。

構成的グループ エンカウンター

4月に新入生のためのプログラムとして、構成的グループエンカウンターを実施しています。入学したばかりで不安でいっぱいの新入生に、これからの3年間を一緒に過ごす仲間づくりのお手伝いをするプログラムです。自分を見つめる機会にもなります。

Q 一年間を通して どんなイベントがあるのか知りたいな。

A 春の遠足や体育祭は人気のイベント。
 遺愛祭や予餞会も盛り上がります。
 他学年と協力する活動も
 沢山あります。



ドキドキがワクワクになる学校のイベント。みんなで取り組む楽しさやよるこびはこれからの大切な思い出になります。



Christmas Event



遺愛ではクリスマスを盛大にお祝いします。校内に4本のクリスマスツリーが飾られ、正門横の杉の木にはイルミネーションも飾られます。クリスマスを祝う多彩なイベントがおこなわれ、全生徒でまもるクリスマス礼拝でクライマックスを迎えます。

6 遺愛なるほど辞典 ドラマの舞台となった キャンパス

美しい校舎とキャンパス。遺愛の大切な誇りでもある、この美しいキャンパスを舞台にたくさんの映画やCM、ドラマ、ミュージックビデオなどが撮影されました。映画「PとJK」では主人公が通う高校として遺愛の本館・科学館・グラウンドなどが使われました。



- 4 ■ 前期始業式
 ■ 入学礼拝式
 ■ 1年生グループエンカウンター
 ■ 対面式・クラブ紹介
 ■ 歓迎パーティー
- 5 ■ 授業参観
 ■ 保護者懇談会
 ■ 遠足
 ■ 先輩アドバイス
- 6 ■ 中体連陸上
 ■ 全校ボランティア
 ■ 中体連壮行式
 ■ オープンスクール
 ■ 2年生浴衣着付授業
- 7 ■ 中体連
 ■ 合唱コンクール
 ■ 遺愛祭
 ■ 夏期講習
 ■ ホワイトハウス一般公開
- 8 ■ 吹奏楽定期演奏会
 ■ ギデオン聖書贈呈式
- 9 ■ 卒業生アドバイス
 ■ 卒業レポート中間発表
 ■ 寮レクリエーション
 ■ 前期終業式
- 10 ■ 後期始業式
 ■ 全校修業会
 ■ 体育祭
 ■ ノーマリー教室
- 11 ■ 3年生幼稚園訪問
 ■ クリスマスツリー点灯式
 ■ 新人戦
- 12 ■ 寮クリスマスパーティー
 ■ キャロリング
 ■ クリスマスのゆうべ
 ■ クリスマス礼拝
 ■ 冬期講習
- 1 ■ 2年生シンガポール修学旅行
 ■ 1年生イングリッシュキャンプ
- 2 ■ 2年生修学旅行報告会
- 3 ■ 寮卒業パーティー
 ■ 3年生卒業レポート発表会
 ■ 予餞会
 ■ 卒業礼拝式
 ■ 後期終業式
 ■ 春期講習

Q
A

遺愛中学にはどんなクラブがあるの？
いろいろやってみたいんだけど。

ハンドベル部や新体操部など
たくさんのクラブがあります。
どのクラブも楽しく活動しています。



遺愛なるほど辞典

ハンドベル

7

ハンドベルは16世紀に生まれた楽器です。遺愛では入学式や卒業式などで演奏され、ハンドベルコンサートなども行われます。ベルの数も豊富で、その美しい音色は心に響きわたります。



文化系クラブ

- ハンドベル部
- 音楽部 ■茶道部
- 英語部 ■書道部
- 生物部 ■図書局

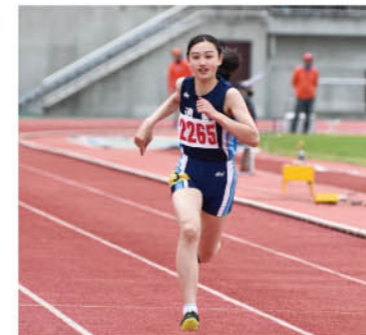
高等学校には、上記の他に、
YWCA・化学部・家庭部・写真部・
美術部・イラスト部・インターネット部・
演劇部・吹奏楽局・新聞局・放送局・
華道部などがあります。



体育系クラブ

- 新体操部 ■羽球部
- ソフトテニス部 ■剣道部
- 陸上部 ■水泳同好会
- バスケットボール部

高等学校には、上記の他に、
バレーボール部・卓球部・弓道部・
山岳部などがあります。



遺愛中学のキャンパスは
こんなにたくさんさんの施設に
囲まれています。



学校の中ってどんな施設があるの?

広い体育館や食堂や図書室、
パソコンが揃っている情報教室・LC教室など
施設が充実しています。

キャンパス案内

約2万坪もの自然豊かな
キャンパス内には、
毎日イキイキと
過ごすための施設が
充実しています。



正門



守衛室



本館(現在修繕中です)



115周年記念東館



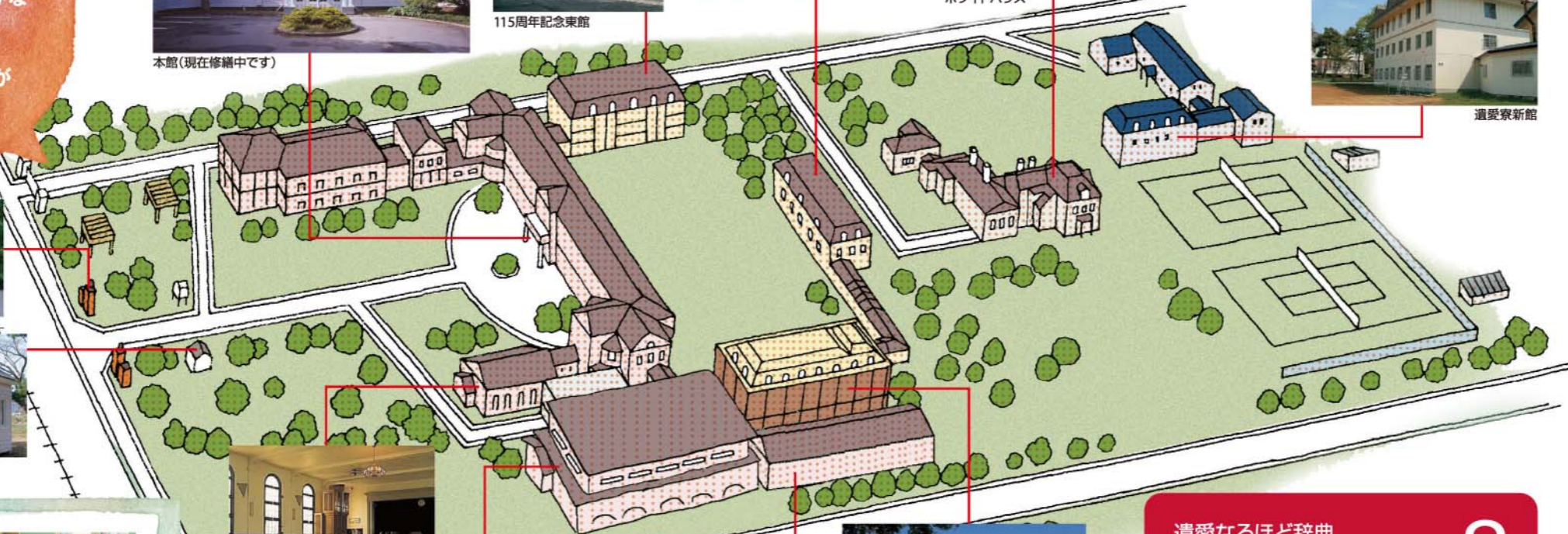
110周年記念ライト館



ホワイトハウス



遺愛寮新館



講堂



小体育館内部



新館



コンピュータ教室

遺愛には情報教室、LC教室の2部屋に合計80台のパソコンがあります。中学生は授業以外でも卒業レポート発表会や修学旅行報告会のプレゼンテーションの作成などで利用します。高校生になると、ここでオンデマンド講習を受講できるようになります。また、コンピュータの他に生徒一人一人が使用できるようにタブレットを用意しています。授業内でも調べ学習などで有効に活用されています。



遺愛アリーナ入口

遺愛アリーナ

遺愛の体育館は天井の高さが13m、床面積が3,558㎡と、広く大きいのが特徴です。バスケットコートが2面とれるメインアリーナのほか、更衣室、放送室、トレーニング室をはじめ、会議室や面談室、部室など、快適に利用できる新しい施設が充実しています。



遺愛アリーナ内部

遺愛なるほど辞典
遺愛寮

8

キャンパスの奥にある「遺愛寮」では、中学・高校生が共に生活しています。勉強の習慣が身につく環境、栄養バランスが考えられた食事、さらに寮生による行事など、充実した毎日が送れます。



歴史・沿革 1874~2021

- 1874(明治7年)アメリカ・メソジスト教会牧師、M.C.ハリス夫妻来函。ただちに、日々学校(Day School)を開校した。これが遺愛学院の始まりである。(創基年)
- 1876(明治9年)ハリス夫人の「如何にして婦人を救うべきか」~ウーマンフレンドに掲載。
- 1878(明治11年)アメリカよりプリースト女史が来函、下地をつくる。
- 1881(明治14年)C.R.ライト夫人(駐独・アメリカ公使夫人)の献金で、現遺愛幼稚園所在地(元町)に校舎起工。
- 1882(明治15年)文部省認可の正式な女学校として2月1日開校~校名「カローラインライトメモリアルスクール」(創立年)



- 1885(明治18年)校名を「遺愛女学校」と称する。
- 1891(明治24年)予科設置、小学生も入学させる。
- 1892(明治25年)予科を尋常小学科に変更。(1908年、廃止)
- 1895(明治28年)幼稚園併置。
- 1900(明治33年)予備科設置。(1914年、廃止)
- 1908(明治41年)湯川通り(現校地)に新校舎・寄宿舎・宣教師館完成。校歌制定。

- 1915(大正4年)校章制定。鈴蘭会(現生徒会の前身)発足。
- 1924(大正13年)大綱にて第二遺愛幼稚園発足。
- 1930(昭和5年)セーラー服の制服制定。
- 1934(昭和9年)面館大火。被災児童救済のため、鈴蘭園児所開設。
- 1935(昭和10年)講堂完成。学校新聞「聖鐘」創刊。

- 1937(昭和12年)日中戦争始まり、この頃より、軍国主義的横行事への参加始まる。
- 1941(昭和16年)太平洋戦争始まる。学校報国団結。
- 1944(昭和19年)遺愛高等女学校となる。
- 1945(昭和20年)校舎・軍隊に接収され、的場国民学校へ移転。(4月)敗戦。(8月)校舎返還される。(10月)

- 1947(昭和22年)新制中学校発足。
- 1948(昭和23年)新制高等学校発足。「遺愛女子高等学校」及び「併設中学校」と改称。
- 1950(昭和25年)遺愛PTA発足。
- 1954(昭和29年)新制服(現行)制定。
- 1963(昭和38年)生徒会機関紙「鈴蘭」創刊。
- 1969(昭和44年)英語科新設。
- 1972(昭和47年)「PTAだより」発足。

- 1980(昭和55年)創立百周年記念新校舎完成。
- 1981(昭和56年)法人名を「遺愛学院」とする。
- 1982(昭和57年)遺愛旭岡幼稚園開設(第二幼稚園発展的解消)。(4月)旧宣教師館(ホワイトハウス)、北海道文化財に指定。(8月)創立百周年記念式典。(9月)

- 1985(昭和60年)講堂にパイプオルガン設置。
- 1988(昭和63年)普通科特別進学コース設置。
- 1991(平成3年)中学校~中・高一貫の新体制発足。(4月)創立百十周年記念・ライト館完成。
- 1992(平成4年)中学校・新制服制定。(4月)創立百十周年記念式典。(6月)

- 1996(平成8年)創立百十五周年記念東館完成。(11月)
- 1997(平成9年)本館登録有形文化財に指定。(5月)創立百十五周年記念式典。(9月)
- 1998(平成10年)遺愛学院寮別館完成。
- 2001(平成13年)ホワイトハウス 国の重要文化財に指定。(6月)
- 2002(平成14年)創立百二十周年記念式典。(9月)
- 2004(平成16年)創基百三十周年記念式典。(11月)本館 国の重要文化財に指定。(12月)

- 2005(平成17年)鐘風館 有形登録文化財に指定。(3月)
- 2006(平成18年)新体育館完成。(4月)
- 2009(平成21年)創基百三十五周年記念式典。(9月)
- 2014(平成26年)創基百四十四周年記念式典。(9月)
- 2019(平成31年)創基百四十四周年記念式典。(4月)