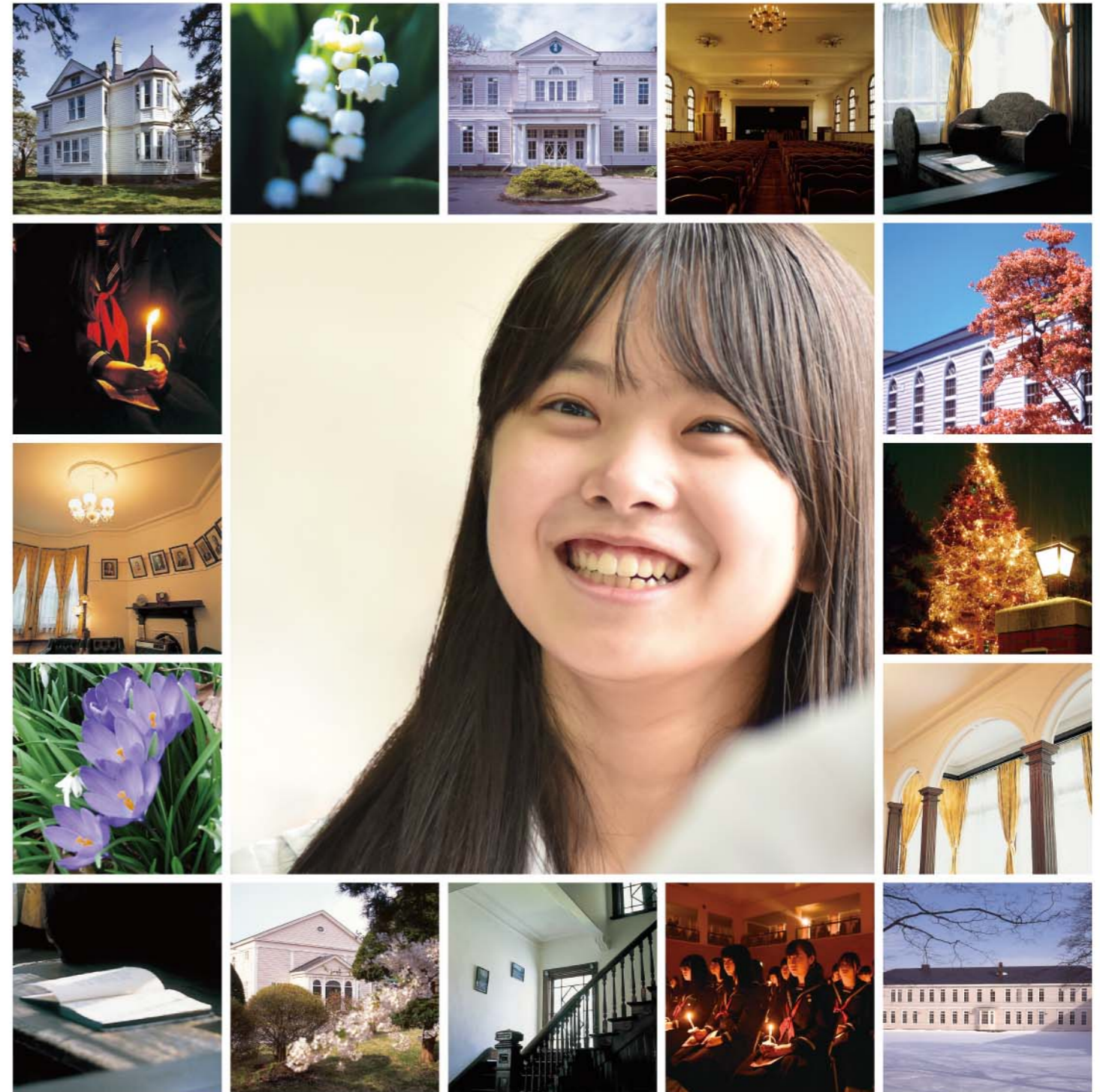


IAI GIRLS' HIGH SCHOOL PROFILE 2022

遺愛女子高等学校 2022年度入学学校案内



遺愛学院
遺愛女子高等学校
〒040-8543 函館市杉並町23-11
TEL 0138-51-0418(代) FAX 0138-51-7150
<http://www.iaijoshi-h.ed.jp>





応援したいのは、 はてしない未来を見つめる目

何を学ぶかではなく、何を学ぼうとするか。
高校での3年間は、自分の目標に向けて、
しっかりと前進する姿勢が問われる時です。
若さが輝いているのは、
果てしない未来をしっかりと見すえているからです。
未来への一歩を踏み出したみなさんのために、
わたしたちは誠意をもってお手伝いするつもりです。
ぜひ、遺愛で有意義な高校生活を送ってください。

CONTENTS

- 01-02 教育目標
- 03-04 学校長メッセージ/各コースの特徴
- 05-06 普通科特別進学コース
- 07-08 普通科一般コース
- 09-10 英語科
- 11-12 進路実現に向けた取り組み
- 13-14 クラブ活動
- 15-16 年間スケジュール
- 17-18 キャンパス案内/寮生の日
- 19-20 遺愛学院/ホワイトハウス/
講堂/キリスト教教育/歴史・沿革
- 21-22 奨学金制度/特待生制度/減免制度/
エンディング/インフォメーション

遺愛の三大精神 仕奉犠作行

この三大精神で、人間としての成長をめざしています。

本校の教育目標は、「キリスト教の信仰に基づき、神の前に誠実に生き、
犠牲と奉仕の精神によって、すべての人に仕え、神と人々に愛される人間の育成」です。

開港まもない明治のはじめ、アメリカ人宣教師M.C.ハリス夫妻が函館を訪れ、
女子教育の必要性を説いたのをきっかけとして、大きな一歩を踏み出した「遺愛」。
そして遺愛の礎となる「信仰・犠牲・奉仕」の精神を、第4代校長ミス・デカルソンが提唱しました。

人間として自分を見直す機会があるとき、
きっとこの言葉があなたを勇気づけてくれることでしょう。



Miss Augusta Dickerson

遺愛のはじまりは
今から百四十七年前。
その永い歴史と伝統は、
遺愛生の誇りです。





「毎日が楽しく、キラキラ、可能性を開く遺愛へ」

皆さんは何を基準にして高校を選ぶと考えていますか？高校卒業後の進路のことは、とても大切です。その可能性が大きく開かれている学校を選ぶのは当然です。遺愛に入学して、閉ざされる夢はありません。医師になるため、薬剤師になるため、弁護士になるため、獣医師になるため、国際公務員になるため、東大・京大・北大や国立大学の医学部や薬学部、獣医学部、法学部、国際関係学部などを目指して努力し、夢を実現している卒業生がいます。また、通訳、フライトアテンダント、教師、看護師、保育士、美容師、社会福祉士、管理栄養士、パティシエを目指している先輩もいます。将来の進路実現はとても大事ですが、それとともに、やはり在学中の高校生活が楽しく、イキイキしていて、充実していることも、高校選びの重要なポイントです。

遺愛では、卒業間際の高校3年生に毎年アンケートをとっています。今年度は、246人の卒業生が回答してくれたアンケートで「遺愛の生活全体をふりかえってどうでしたか？」という問いに対して、なんと96%以上の生徒が「とても良かった・良かった」と答えてくれました。非常に満足度が高いことがわかります。生の声として「毎日キラキラ。」「友達、先生に恵まれ、楽しい3年間だった。」「良い学校だなと思うことが多かった。」「すべてにおいて“楽しい”をいっぱい感じました。」「行事が

最高で、人生においても濃い3年間でした。」「ステキな友達ばかり。」「青春を謳歌できた。」「とにかく楽しい毎日だった。」などなど多数寄せられました。また、入学前に抵抗感があった女子校へのイメージがプラスの方向に180度変わったとほとんどの生徒が言ってくれます。「イメージと全然違って、むしろ女子校で良かった」「いじめなんてないし、女子だからってことでみんなとすごい仲良くなれる」「とても良かった。女子校のイメージががらっと変わった」「気をつかうことがなくて、自分を出せるのでとても良かった」「みんな仲良くて優しく面白くてすごく良かった」という声がほとんどでした。「遺愛は行事が楽しく、先生方が熱心で、進路指導もしっかりしていて、部活もやりがいがあり、充実した高校生活を過ごせて、自分を一回りも二回りも大きくすることができる、とても良い学校です。ぜひ、遺愛に入学することをお勧めします。」と書いてくれた生徒もいます。

遺愛にいる先輩達そして先生方は、本当に思いやりの心にあふれています。それは遺愛が一番大切にしているキリスト教精神が育むものだと思います。ぜひ期待して遺愛に入学してください。心からお待ちしています。



遺愛女子高等学校 校長 福島 基輝



鈴蘭の花を広く世に伝えたのは、遺愛の宣教師たちだった。
 野の小道や庭に可憐に咲くスズラン。だれでも知っている花で、全国的にも北海道の花というイメージがあります。ところで本校の校章(1915年制定)をご存知ですか。遺愛の文字を左右からスズランで囲み、人格円満と純潔、謙遜を表現しています。そしてこのスズランの花の愛らしさを広く伝えたのは、本校の宣教師たちだといわれています。明治時代の昔から本校ではスズラン摘み遠足が行われるなど、ゆかりの深い花として大切にされてきました。校友会名の「鈴蘭会」は、今も生徒会名として受け継がれています。



遺愛女子高等学校の科・コース紹介



普通科特別進学コース

充実したカリキュラムで国公立・難関私立大学、医学部医学科の現役合格を目指す

- 1・2年生は7時間授業実施。授業数増により、主要5教科の基礎が完成します。
- 高校3年生では、実際の入試に向けた問題演習に重点を置いたカリキュラムを編成。



普通科一般コース

個人の進路を尊重して、将来の夢を広げます

- 国立大学、私立大学、看護学校、就職など、進路に合わせたカリキュラムを選択できます。
- 部活動や課外活動などに力を入れながら、希望進路を実現できるコース。



英語科

道内では先駆的存在の英語科で国際人への第一歩を

- 英語でのプレゼンテーションやプログラミングなど、社会に出てからも役立つ授業が充実。
- 客船ボランティアは海外の方と直接触れ合うチャンスです。(今年度は調整中)



国公立ならびに私立難関大学、医学部医学科への現役合格を目指します。

普通科特別進学コース



現役突破のための充実したカリキュラム

特別進学コースは国公立大学へ現役での合格をめざしています。そのために、1・2年生では7時間授業を実施して、主要5教科で標準単位数を上回る授業時数を確保しています。2年次からは目標とする進路に応じて、文系と理系のコースに分け、受験教科を集中的に学習します。さらに放課後の講習で実際の大学入試レベルの応用力を身につけていきます。また、大手予備校のオンデマンド講習を無料で受けられます。自分の好きな時間に自分のレベルに合った講座を受講できるので、計画的に受験勉強をすすめることができます。

それぞれの夢を目指して

生徒一人一人目指すものが違います。どの大学に行きたいか、どんな職業に就きたいか、どのような人生を送りたいか、それぞれの価値観を大切に、その夢の実現に一步でも多く近づけること、これが遺愛の教育スタイルです。大学全入時代と言われていますが、人気のある大学や学部は志望者がますます増え、競争率も高く、合格は難しくなっているのです。そんな状況の中で遺愛の教育スタイルは生きています。具体的には、①カリキュラムの工夫②日常的に行われる授業研究③講習体制の整備などがあげられます。めまぐるしく変化する時代の流れを読み、常にベストな形を目指しています。

一方、特進コースでは成績を上げる事だけを追求しているわけではありません。礼拝やクリスマス礼拝などの宗教行事やボランティア活動を通して、自分を磨きあげることが大切にしています。クラブ活動も積極的に奨励して、勉強以外の取り組みにも重きを置いているのです。様々な経験を通して自分を作り上げ、そこから自分の生きる道を確たるものにしてほしいと考えています。

一人一人が描いたそれぞれの夢を、遺愛では最大限にサポートし、さまざまな角度からその夢の実現のお手伝いをしていきたいと考えています。



■普通科特別進学コースカリキュラム(一部抜粋)

		国語	地歴公民	数学	理科	英語
高1		6	4	7	4	7
高2	文系	7	7	6	3	7
	理系	5	5	6	7	7
高3	文系	5	7	6	4	6
	理系	5	3	6	8	6

※上記の数字は標準的な選択科目を履修した場合の単位数です。

MESSAGE 先生からのメッセージ



普通科特別進学コース
大島 希先生
(英語科)

遺愛の生徒は遺愛祭や体育祭などの行事を全力で楽しめます。これは特別進学コースの生徒も例外ではありません。日々の小テストや提出課題に忙しい中でも、クラス全員を巻き込んで手を抜かずに取り組み、その充実感が成功体験となり、学習にも良い影響を与えます。またその体験を通じてクラスメートとの強靱な絆を築き、共に励まし合いながら勉強に取り組むようになります。そして私達教員は生徒の皆さんの充実した学校生活のサポーター役です。皆さんの進路実現のために尽力していきます。ぜひ遺愛で共に学びましょう。

EPISODE 2



昔から憧れの象徴だった、ホワイトハウス。

本校の誇りである遺愛学院旧宣教師館は、美しい白壁からホワイトハウスと呼ばれています。函館出身の文学者亀井勝一郎は、寒川の渡し、立待岬の満月、旧棧橋の落日、教会堂のポプラ並木、臥牛山山頂、五稜郭の夏草、修道院の馬鈴薯の花と並んで、このホワイトハウスの緑陰を「函館八景」に挙げています。「そういえば昔、この建物を外から眺めた面中のある学生はミッション・スクールの女子学生に対する少年のあこがれの象徴でした」と述べています。2001年6月、国の重要文化財に指定されました。

過去5年間の大学合格状況(特別進学コース)

(一部抜粋)

国公立大学	17年	18年	19年	20年	21年
京都大学				1	
一橋大学		1			
北海道大学	2	4	2	3	7
東北大学		1	1	1	1
札幌医科大学		2	5	2	1
旭川医科大学	1				
お茶の水女子大学		2			
国際教養大学		2			
筑波大学	1		1		
横浜市立大学			1		
千葉大学			2		
東京都立大学			1		
東京学芸大学	1	1			1
埼玉大学				1	
北海道教育大学	2	4	4	2	4
小樽商科大学		1	1		
帯広畜産大学	1		2		
室蘭工業大学					2
弘前大学	6	8	1	1	1
岩手大学	2				
宮城教育大学			1		
秋田大学	1	1	1	1	
群馬大学		1	1		
金沢大学		1			
富山大学			1		
信州大学				1	
京都工芸繊維大学					1
鳥取大学					1
長崎大学				1	
札幌市立大学	1				3
公立ほくたけ未来大学	1	1	1	1	1
青森県立保健大学	2	2	1	2	1
岩手県立大学			2		
秋田公立美術大学		1			
神戸市外国語大学		1			
長野大学			1		
防衛医科大学校	1				
国公立大学合格者数	24	39	26	20	26

私立大学	17年	18年	19年	20年	21年
早稲田大学		6	3		2
慶應義塾大学		2		1	1
上智大学	1	5		1	1
自治医科大学		1			1
国際基督教大学	1	1			
東京理科大学	2	1	4	3	4
東京女子医科大学		1			
津田塾大学		1	1	3	2
明治大学	1	6	2	2	7
立教大学	3	7			
法政大学		3	2	2	1
青山学院大学	2	2	4	2	1
中央大学	8	8	5	6	21
東京女子大学	1	1	3	1	
北里大学	1	2		1	
岩手医科大学				1	
東北医科大学				1	1
星薬科大学	1				
東京薬科大学	1	4	2	3	1
昭和薬科大学				1	
同志社大学		1			5
関西学院大学	1			1	
立命館大学		3		1	
関西大学	1				
明治学院大学		2	2	1	1
南山大学			1		
成城大学	1	1	1		2
成蹊大学		2	4		1
日本大学	1	5			1
近畿大学	2		5		2
天使大学	1	2	2	1	1
北海学園大学	1	2	3	1	5
北海道医療大学	3	10	21	4	4
藤女子大学	1		4	1	5
北星学園大学	1		6		4
北海道科学大学		6	4	12	3
酪農学園大学	2	1	1	2	
私立大学合格者数	57	117	95	72	106

超難関大学・国公立医学部への進学増

ここ数年における国公立大学・難関私大進学率の向上は、数だけでなく、質の向上として表れてきました。今後、日本の大学は大学院の重点化が進むと言われています。中でも、東大・京大などの旧帝大7大学に一橋大・筑波大・早稲田大・慶應大などを加えた、いわゆるトップクラスの大学。これらは日本で最も研究レベルの高い大学であり、今後こうした大学及び大学院で学んだ者が、様々な分野で日本をリードしていくものと思われます。また国公立大学の医学部への進学者も増えています。

遺愛でもこれらの大学への志望者が急増してきました。そのためには質の高い授業と「家庭学習」時間の確保が大切です。また、これに加えてコミュニケーション能力を高める取り組みもますます重要となってきました。遺愛では志望大学へ現役合格するために必要とされる環境を用意しています。そして一人一人の進路実現に向けて生徒と教職員とが共に手を取り合って日々努力しています。

進路指導方針

国公立大学、特に難関大学は入試がますます「狭き門」になっている中、必要なのは状況の変化に確実に対応し、生徒の夢を実現させるためにキメの細かいフォローをすることです。遺愛では、一人一人の希望をよく理解し、その実現のために朝や放課後の生徒に応じた講習・面談などのバックアップをしています。スタッフの密な連携が生徒にも信頼され、毎年成果をあげています。



在校生
普通科特別進学コース
佐藤 未来
(北海道教育大学附属函館中学校出身)

私は遺愛が大好きです。入学当初は「なぜ遺愛に来たのか?」と聞かれても「なんとなく」としか答えることができませんでした。しかし、今は遺愛に入学するという選択が正しかったと心から思います。高校時代というのは将来について真剣に考え、悩み始める時期なのではないでしょうか。遺愛は、どんな些細なことでもわかるまで丁寧に教えてくださり、進路や生活面などについて親身になって相談に乗ってくれるたくさんの先生方に恵まれています。夢の実現に向け、準備をする素晴らしい環境が整っています。また、教室と共にする仲間は、志を高く持った人が多いため、互いに切磋琢磨しながら、自分の学習意欲も向上させます。それぞれの叶えたい夢に向かい、一生懸命勉強に取り組み仲間姿を見ることで刺激を受け、大きな原動力となります。高校は勉強も大切ですが、出会いが一番大切だと思います。遺愛でそんな仲間たちに出会えたことに心から感謝しています。昨年度は、残念ながら新型コロナウイルスの影響で、遺愛祭や体育祭など、中止になった行事がありました。例年では伝統と団結力にあふれ、人とのつながりが広がる魅力的な行事となっています。他にも、地域のボランティア活動や様々な講演会を通して、多方面から学ぶ機会も多く、遺愛は私たちに幅広い視野を養う多くの「きっかけ」を作ってください。これは、自分の可能性をより広げられるとても貴重な経験になります。幅広い世代にわたって遺愛の卒業生が本校を訪れます。それほど、みんなに愛されている学校であるため、恵まれた環境だけでなく、愛にあふれる遺愛高校をぜひ肌で感じてほしいです。最初は、不安に思うこともあると思いますが、最後は「遺愛でよかった」と思える日が必ず来るはず。皆さんがこの伝統ある遺愛で学び、後悔のない充実した高校生活を過ごされることを、心からお祈りしております。



卒業生
札幌医科大学医学部医学科
岩船 令佳
(北海道教育大学附属函館中学校出身)

突然ですが、皆さんには夢はありますか。遺愛に入学した頃の私にはありませんでした。自分の将来について決めてしまうのが怖くて、進路を考えることから逃げて焦ってばかりいました。しかし、いざ仲間打ち明けてみると私のような人はたくさんいて、共に悩みながら各々の進路を見つけてことができました。遺愛の先生方と先輩方が何度も相談に乗ってくださったことも心強かったです。遺愛で過ごした3年間、私は自分のペースでいろいろなことに挑戦することができました。遺愛祭や体育祭でのクラスの団結はもちろんのこと、英語部の活動や客船ボランティアでの外国の方々との交流、意欲溢れる友人たちと参加した科学の甲子園や高校生クイズ等々、どれも素敵な思い出です。中学生の皆さんは、高校の授業は教科数が増えるということに不安があるかもしれませんが、遺愛では先生方のとてもわかりやすく楽しい授業が受けられるので心配ありません。わからない箇所は優しく丁寧に何度も教えてくださいます。熱心な仲間たちと考えを深めたり、自習室で勉強したりできることも魅力だと思います。(緊急事態宣言下の休校中には、オンライン授業やアプリ等を活用して先生方に支えていただいたことが嬉しかったです。)私は今、大学で新たな自分だけの夢を探しながら学習に動いています。振り返ってみると、遺愛の仲間がいたからこそ、多くのことを乗り越えて成長することができたのだと思います。かけがえのない仲間と過ごした時間は私の宝物だと確信しています。そんな時間を与えてくれた遺愛に感謝の気持ちでいっぱい。皆さんも遺愛の仲間とともにいろいろなことに挑戦してみてください。

個人の進路を尊重して、将来の夢を広げます。

普通科一般コース



■普通科一般コースカリキュラム(一部抜粋)

	国語	地歴公民	数学	理科	英語	選択科目
高1	4	4	5	4	6	
文理系	高2	4	5	4	7	数学B、化学、数学課題探究 など
	高3	4	5	6	7	
文系	高2	6	5	2	9	簿記、フード&クッキング、体育特講、聖書探究、美術I、書道、音楽II、現代文演習、標準英語 など
	高3	7	5		10	

※上記の数字は標準的な選択科目を履修した場合の単位数です。

MESSAGE 先生からのメッセージ



普通科一般コース
浅野 貴芳先生
(理科)

一般コースの魅力は充実した学校生活にあると思います。大学や短大、看護・医療系など自分の将来の進路に向けて勉強をしながら、同時に部活動に全力で取り組むことができる環境があります。部活動は体育系、文化系とたくさんあり、自分の好きなものを選ぶことができます。また、部活動だけでなく、たくさんの学校行事やボランティア活動など様々な学びの機会もあります。やる気をもって高校生活にのぞめば充実して実りの多い高校3年間を過ごすことができるでしょう。ぜひ、遺愛に来て一緒に充実した3年間を過ごしませんか。

進路目標に対応する授業

一般コースは、勉強、クラブ活動、生徒会活動、ボランティア活動にのびのび打ち込みながら、充実した学校生活を送ることができるコースです。国公立大学・私立大学・短期大学への進学はもちろん、看護医療系学校の進路実績にも定評があります。また、各種専門学校や就職といった多様な進路にも対応できます。

自分の希望進路に応じて、高2から系統別に2つのコースに分かれます。

文理系

国公立大学、薬科大学・看護大学・高等看護学校などの医療系学校を目指すためのコース。英語・数学・理科を重点的に学習できます。最近の傾向としては、四年制の看護大学や薬科大学など、医療系大学を中心に合格者が出ています。

文系

文系の私立大学や短期大学への進学を目指す生徒や、各種専門学校や就職を目指す生徒が自分の進路に合わせた科目を選択できるコースです。大学や短期大学への進学を目指す生徒は英語・国語・地歴公民を重点的に学習することができます。各種専門学校や就職を目指す生徒は、簿記の資格取得に向けた講座を選択することもできます。また、芸術系・家政系・体育系の選択科目もあり、多様な進路に対応したカリキュラムとなっています。さらに、高2進級時には、特別進学コース・英語科への転科も可能です。



部活動にも全力投球

新大学入試制度では、部活動や課外活動も評価の対象になります。部活動に一生懸命打ち込みたい、全道・全国大会を目指したいという生徒にとって、一般コースは放課後の時間を有効に使うことができるコースになっています。

広がる将来の「夢」

一般コースでは、多種多様な進路に対応できる工夫がされています。例えば、生徒ひとりひとりに対して、個人指導や個人面談をくり返し行います。進学希望者に対しては、国公立大学・私立大学・短期大学・高等看護学校・各種専門学校など、それぞれの進路にあった受験指導を授業の枠を越えて行っています。また、就職希望者に対しても就職ガイダンスや就職講座を実施するなど、十分な就職指導に取り組んでいます。

さらに、実用英語技能検定・日本漢字能力検定・パソコン検定などの資格試験を遺愛校内で受験することができます。生徒のやる気に応える体制がしっかりと整っています。

さらに上を目指す

一般コースも特別進学コースや英語科と同じく、講習体制を整えています。それぞれの進路に応じた講習で力をつけて、目標達成へとつなげてほしいと思います。「やる気」と「努力」が「夢」を叶えます。

卒業生たちの「今」

- 看護師 ■薬剤師 ■歯科衛生士
 - 幼稚園教諭 ■保育士
 - 中学校教諭 ■理美容師
 - 調理師 ■栄養士
 - スポーツトレーナー ■医療事務
 - 理学療法士 ■作業療法士
 - 介護士 ■ツアーコンダクター
 - グランドホステス ■ホテルフロント
 - システムエンジニア
 - 郵便局員 ■銀行員 ■公務員
- など多数の職種、現場で活躍しています。

EPISODE 3



ハリス夫妻の日本への愛情を示す、ピストルを投棄したお話。
明治7年(1874年)、前年に結婚したばかりのM.C.ハリス夫妻が、函館にその偉大な一歩をのぞきました。メソジスト教会の宣教師として日本派遣の命を受けたハリスは、もともと東洋への伝道を目指していましたが、しかし当時の函館はドイツ領事館が暗殺されるなど、在留外国人の間では不安が高まっていた。ハリス夫妻の身を案じた友人から護身用のピストルを贈られたほどでした。ところがハリス夫妻は「たとえ事故に遭っても悔いすることはない。武器を携えることは自分の心に反することだ」と考え、海にピストルを投げ捨てたといわれています。日本人への愛情を示すエピソードとして今でも語りぐさとなっています。

過去5年間の大学・看護学校合格状況 (普通科一般コース)

国公立大学	17年	18年	19年	20年	21年
北海道教育大学	1	2		1	1
公立はこだて未来大学		1			
秋田公立美術大学	1				
国公立大学合格者数	2	3		1	1

私立大学	17年	18年	19年	20年	21年
東京女子大学	1				
成蹊大学				1	
明治学院大学	2	2	2	1	1
関西学院大学				1	1
聖心女子大学			2		2
玉川大学			1		
フェリス学院大学	1	1			
東洋大学	1	1			1
桜美林大学		1			
東洋英和女学院大学	2	2			1
北海学園大学	1	6	5	4	2
北星学園大学	2	2	2	3	
藤女子大学			1		
天使大学					1
札幌大学		3	3		
北海道科学大学	1				1
北海道医療大学	1	2		4	2
北海道文教大学	1	2			
札幌保健医療大学					2
日本医療大学		3	2		2
札幌学院大学	1	6	1		2
札幌大谷大学				1	1
札幌国際大学		1		1	
北翔大学	2	3	2	1	
函館大学	2	1	2	2	
千歳リハビリテーション大学		1	1		
関東学院大学					2
私立大学合格者数	28	43	36	24	29

看護学校	17年	18年	19年	20年	21年
市立函館病院高等看護学院				4	6
函館医師会看護専門学校			11	9	10
函館看護専門学校	2	2	7	4	5
函館厚生院看護専門学校	5	4	5	5	5
札幌看護医療専門学校		2	3	1	1
東京女子医科大学専門学校					1
看護学校合格者数	8	10	27	24	31

国公立・私立短期大学	17年	18年	19年	20年	21年
函館大谷短期大学	10	10	7	10	11
函館短期大学	4	3	6	1	5
北海道武蔵女子短期大学	1	2	4	1	3
北星学園大学短期大学部		1		1	1
短期大学合格者数	17	16	18	15	22



MESSAGE

在校生・卒業生からのメッセージ



在校生
普通科一般コース
蜂屋 美綺
(函館市立亀田中学校出身)

私は部活動推薦をいただき、遺愛に入学しました。最初は女子校は怖そうというイメージがあり、多くの不安がありました。しかし、入学してすぐに友達ができ、部活動も楽しくて、不安もいつの間にか消えて、楽しい時間を過ごすことができていました。遺愛には数多くの行事や部活があることが良い点だと思います。毎年クオリティの高い遺愛祭や、とても盛り上がる体育祭など、どれも期待を上回るものばかりです。昨年はコロナの影響でほとんどの行事が無くなってしまいましたが、遺愛での生活はとても楽しく充実した日々を送ることができています。勉強の面では、周りの友達と助け合いながら放課後に勉強したり、進路に関しても先生方がとても丁寧に対応して下さい、将来について真剣に考えられる環境になっています。部活動では文化部、運動部共に好成績を数々残しており、勉強との両立ができるように周りの先生方もサポートして下さい。他にも、ボランティア活動や検定取得など、様々なことに挑戦できる学校です!ぜひみなさんも遺愛に来て、可愛い制服を着て素敵な高校生活を送りませんか?



卒業生
函館厚生院看護専門学校
高橋 実佑
(函館市立戸倉中学校出身)

私は高校生活3年間をこの「遺愛」という恵まれた環境で過ごすことができ、様々な経験をしながら成長することができました。入学当初は「女子校」ということに抵抗を感じていましたが、全くそんなことはなく、楽しく充実した日々を過ごすことができました。中でも吹奏楽局では、音楽面だけではなく、たくさんのことを経験しながら、自分自身を大きく成長させることができたと思います。毎日、私たちに真剣に向き合い、継続することの大切さを教えてくださった先生方や、サポートして下さった方々のおかげで、何事にも本気で取り組むことができました。また、1つの目標に向かい共に努力しながら支え合ってきた仲間との日々は、かけがえのないものです。このような充実した環境で3年間を過ごすことができ、遺愛女子高等学校で学べてよかったと思います。そして、看護学校に入学し、その学びが生かされていることを強く実感しています。



国際社会に対応できる高度な英語力を育てます。

英語科

道内では先駆的存在の英語科で国際人への一步を

1969年に設置されて以来、道内の英語科をリードしてきた本科では、毎年、教育・芸術・航空など各界で活躍する数多くの卒業生を出しています。3年間の総授業数の約3分の1(週12時間以上)が英語教育にあてられています。英文解釈・文法・英会話はもちろん、異文化理解や実践英語という科目を通じて、グローバルな視野で世界を見つめる生徒の育成に努めています。

目標は文系国公立大学や難関私立大学への現役合格

英語科では早慶上智、ICUなど難関私大と国公立文系への現役合格を目標に英・国に重点をおいたカリキュラムになっています。生徒たちは駿台オンデマンド講習や放課後講習にも積極的に参加しています。その成果が北海道教育大学などの国公立大学やICU、上智大、立教大などの難関私大への現役合格となってあらわれてくるのです。

実践的な会話で活躍の場を広げる

英語科では複数のネイティブの教員から、直接英語指導が受けられます。ペーパーだけでは体験できない実践的な「本物」の英語力が身につく、英語検定の1級、準1級に合格者を出すという成果にもつながっています。キャビンアテンダントや海外ツアーコンダクターに必要とされる英検2級。英語科では卒業までに全員2級以上の合格をめざしています。

■英語科カリキュラム(一部抜粋)

	国語	地歴公民	数学	理科	英語
高1	5	4	5	4	10
高2	5	5(7)	(4)	2	11(13)
高3	5(7)	5	(6)	(4)	7(15)

※上記の数字は標準的な選択科目を履修した場合の単位数です。
※()内は教科選択した場合の単位数です。

MESSAGE 先生からのメッセージ



英語科
ピーター・キーン先生
(英語科)

英語科には、特別な科目や活動がたくさんあります。日本人が担当する「コミュニケーション英語」「英語表現」、受験対策の「実践英語」以外に、英検対策の授業やネイティブスピーカーが英会話・スピーチ・ディベートなどを教える「Interactive English」の授業もあります。また、2年次からは「異文化理解」という授業でフランス語を学んだり、ネイティブスピーカーと一緒に世界の国々の文化などについて学んだりします。3年生になると「コンピューターLL」の授業で英語をコミュニケーションツールとして使い、簡単なプログラミングでウェブサイトをゲームを作ります。そのような授業で上達した真の英語力を、色々な形の行事や国際交流などで発揮し、グローバル社会に必要な行動力と度胸を身につけます。英語が大好きな人、将来、英語を仕事で使いたい人には、ぜひ英語科を勧めたいです。



海外進学をサポート

近年、日本国内において高校卒業後に直接、海外の大学に進学する生徒が増えています。英語科でも、カナダやオーストラリアなどの大学に直接進学した生徒がいます。海外の大学に進学するためには、より実践的な英語運用能力を証明する必要があります。遺愛の英語科では英検の対策授業をはじめ、希望者はプレテストとして『TOEFL (ITP)』を受けるチャンスがあります。また「GTEC」など英語の能力をのばす様々なサポートを受けることができます。



EPISODE 4



「遺愛」という校名の由来。

本校は、開校に尽力されたライト夫人の名をとって「カロライン・ライト・メモリアル・スクール」と呼ばれていました。しかし一世紀以上も昔では、横文字はピンとこない人も多く、覚えやすい日本語による校名が望まれていました。そこで文学者内藤晴雪に、本校創立のいきさつを知らせて校名選定を依頼。「遺愛」の名が生まれました。「Remembrance of Love」が英語による最も適した表現であり、「遺愛」の二文字は開校にいたるまでの物語を表現するのに、最もふさわしい校名といえるでしょう。

過去5年間の大学合格状況(英語科) (一部抜粋)

国公立大学	17年	18年	19年	20年	21年
北海道教育大学		1	3	2	2
札幌市立大学			1		1
釧路公立大学				1	
名寄市立大学				2	
公立ほこだて未来大学				1	
青森県立保健大学					1
都留文科大学					1
国公立大学合格者数	1	4	6	5	

私立大学	17年	18年	19年	20年	21年
国際基督教大学			1	1	1
上智大学	1	1		1	1
立教大学	1	1	1	1	1
青山学院大学	3	2			2
中央大学	2	4	5	3	2
学習院大学		1			
津田塾大学	1	2	2		
東京女子大学	2	2	2		2
関西学院大学	2	1	2		
南山大学					1
明治学院大学	3	1	1	3	4
日本女子大学			1		
創価大学				1	
フェリス学院大学					1
立命館アジア太平洋大学			1		
共立女子大学		1			1
東洋英和女学院大学			1		1
北星学園大学	1	2			3
藤女子大学	2	1			
北海学園大学		1			3
天使大学		1	1	2	
北海道医療大学	1	1	2		
実践女子大学		1			1
玉川大学		1			
東海大学					1
杏林大学					1
東京家政大学				1	
城西国際大学	1				1
武蔵野美術大学				1	
東北福祉大学					1
東北学院大学			1		
札幌保健医療大学				1	
私立大学合格者数	32	28	27	21	34

実践力向上のために

英語科では、学習した英語を実践する機会がたくさんあります。外国クルーズ客船通訳ボランティアをはじめ、シンガポールツーリストアワード受賞者との交流会、クルーズ船誘致のための英語プレゼンテーション、台湾の高校生との意見交換会、小学生に英語を教えるプログラムへの参加、時には近隣の大学に出向き、留学生と交流させていただいたりその活動は多岐にわたります。文化的背景が違う外国の方との交流は、実践的な英語力向上や異文化理解の扉を開きます。英語科で過ごす3年間には多くの異文化交流プログラムが用意されています。

積極的に国際交流をすすめています

遺愛では、外国の方との交流を積極的に進めています。毎年、函館には大型クルーズ客船が入港します。函館市と協力して、遺愛では英語科を中心に毎回60名以上の生徒が英語通訳ボランティアに参加、積極的に観光案内や、道案内、時には学校を開放して、茶道や書道でおもてなしします。明るく、温かい遺愛生の笑顔は、外国人観光客の心にしっかり残ることでしょう。(今年度は調整中)



MESSAGE

在校生・卒業生からのメッセージ



在校生
英語科
笹森 ルカ
(北斗市立大野中学校出身)

私は、英語科の一大イベントである「客船ボランティア」に魅力を感じ、遺愛女子高校英語科に入学することを決めました。しかし、私たちの代は、世界的な規模で拡大した新型コロナウイルスにより、客船ボランティアを断念することを余儀なくされました。英語科は、ネイティブの先生方によるAll Englishの授業や、英会話の授業など英語学習が充実しており、実践的に楽しく英語を学ぶことができます。最近では、ZOOMを使って国際交流ができた、函館に住む外国人との交流やボランティアといった様々なイベント情報がクラスに掲示されているので、国際になれるチャンスだと思い、積極的に参加しています。昨年、地域に貢献する新たな取り組みとして、野菜や果物の栽培を行っています。自ら考え、自主的に行動する力を養えるのも、英語科の魅力だと思います。また、英語科には同じ目標や価値観を持ち、互いを高め合うことのできる沢山の仲間や、困ったときには親身になり相談を聞いてくださる先生方がたくさんいて、ありのままの自分であることができます。みなさんにも素敵な出会いがきっと待っていることでしょう。遺愛での学校生活が、より豊かに充実したものになるよう願っています。



卒業生
国際基督教大学(ICU)
竹之内 祐圭
(横浜市立いずみ野中学校出身)

道外から函館に来た時、偶然バスの中から建物を目にして何気なく入学した遺愛。個々の「得意」や「興味」を尊重し、それを活かせる課外活動や授業プログラムは自分の視野を広げ、進路実現にも繋がりました。私は今、規模は小さいながら学生団体を運営できているのも日々周囲から多くの刺激を受けてきた遺愛生活があったからこそです。おかげで、主体的に考え、行動する力が3年間で身についたと思います。高校という通過点で、誰とどう過ごしてどれだけ幅広い経験をするのか、その可能性を見出してくれた気がします。また、英語科の仲間は個性が十人十色で、クラスメート一人一人に役割があって、それぞれがのびのびと輝ける場所だと感じます。皆さんも絶対に濃い高校生活を送れます!英検合格や大学受験の過程には心の居場所となってくれる友人や先生の存在が欠かせませんでした。この春からはICUで教育学と生物学を勉強しています。リベラルアーツを学ぶのは大変ですがやりがいがあります。高校で育てた「得意」と「興味」を大切に夢に向かって歩んでいきたいです。今振り返ってみるとここが私の誇れる母校です。英語科に在籍できて幸せでした。遺愛という素敵な場所で皆さんの道が切り拓かれますように。



心落ち着く講堂に立つ。
厳肅な雰囲気があり、心落ち着く空間といえば本校の講堂です。正門から入って松並木の間からその姿を目にした時の美しさ、その文化的な価値は、多くの建築家から評価されています。この講堂は昭和10年(1935年)、アメリカ人宣教師ウィリアム・メル・ウォーリスが設計しました。明治38年(1905年)に来日したウォーリス宣教師は、長崎の活水学院、東京の青山学院等全国各地に1,500件以上の作品を残した建築家でもありました。現在も講堂では、道南最大のパイプオルガンの響きと、高窓から射込む陽光に包まれて、毎朝礼拝が行われています。

頑張った人には推薦枠でさらに夢が広がります。

指定校推薦制度

本校には指定校推薦枠というものがあります。これは本校の過去の進学実績やキリスト教学校教育同盟の関係から、大学、短大などが本校を指定して推薦枠を設けるものです。先輩方の活躍により、全国120大学29短大など多くの推薦枠が本校にきています(昨年度)。これらの学校に進学を考えているのであれば、大きなメリットとなるでしょう。

指定校推薦制度を利用し、毎年多くの生徒が希望の進路に進んでいます。

一般コースからの進学者が多く、明治学院大学、玉川大学、東洋大学、北海学園大学、北海道医療大学などの道内、道外の大学、短大に進学しています。また、市内の看護専門学校への進学者もいます。英語科からも指定校推薦制度を利用しての進学が多く、東京女子大学や青山学院大学、中央大学などへの進学が目立っています。特別進学コースからの進学者数は多くはありません。これは国公立大学を第一志望にしている生徒が多いためです。しかし、指定校枠のある大学を第一志望としている人は、毎年この制度を利用して進学しています。

人気の海外研修。この貴重な経験が、将来に大きな影響を与えます。

海外研修制度・留学実績



本校では毎年冬休み期間にクルーズ船による海外研修を行っています。(今年度は調整中)日本を出発し、オーストラリアからクルーズ船に乗り込みます。船内では、英会話の授業やグループワーク、職業体験、プレゼンテーションなどの様々なプログラムを企画しています。100%英語漬けの海外研修に、みなさんもぜひ参加してみませんか?(ただし最小催行人数があります。)

留学実績

2009年/ロータリー奨学生としてオーストラリアへ留学 1名
ロータリー奨学生としてアメリカへ留学 1名
2010年/カナダへ留学 1名
2012年/アメリカへ留学 1名
2013年/オーストラリアへ留学 1名
2016年/吉岡奨学生としてニュージーランドへ留学 1名
2020年/イギリスへ留学 1名

海外研修参加人数

2018年/31人
2019年/13人

指定校推薦人数枠(抜粋)

(2021年度)

【四年制大学】

- 公立はこだて未来大学……………1名
 - 国際基督教大学……………1名
 - 津田塾大学……………2名
 - 東京理科大学……………3名
 - 明治大学……………1名
 - 中央大学……………10名
 - 青山学院大学……………4名
 - 立教大学……………1名
 - 東京女子大学……………5名
 - 東京薬科大学……………3名
 - 日本女子大学……………4名
 - 成蹊大学……………2名
 - 成城大学……………1名
 - 同志社大学……………2名
 - 立命館大学……………1名
 - 関西学院大学……………3名
 - 南山大学……………1名
 - 明治学院大学……………5名
 - 獨協大学……………2名
 - 聖心女子大学……………3名
 - 玉川大学……………22名
 - フェリス学院大学……………5名
 - 東洋英和女学院大学……………10名
 - 天使大学……………2名
 - 北海学園大学……………13名
 - 北星学園大学……………4名
 - 北海道医療大学……………11名
 - 北海道科学大学……………2名
- 120大学600名以上

【短期大学】

- 上智大学短期大学部……………1名
 - 実践女子短期大学……………2名
 - 北海道武蔵女子短大……………6名
 - 北星学園短大……………2名
 - 函館短期大学……………2名
 - 函館大谷短大……………複数名
- 29短期大学100名以上

【看護学校】

- 函館厚生院看護専門学校……………4名
 - 北海道看護専門学校……………1名
 - 函館市医師会看護専門学校……………6名
 - 札幌看護医療専門学校……………1名
- 6看護学校14名以上

駿台サテネット講習

大手予備校の受験講座です。個別に自分の取りたい講座をインターネットを通じて家でも学校でも勉強できます。学校では情報教室を利用して受講することができます。このオンデマンド講習は予備校で受講すれば1講座数万円かかりますが、遺愛生は通年講座、夏期・冬期・直前講座あわせて約280講座を無料で受講できます(テキスト代のみ必要)。自分のレベルに合わせて受講できるため生徒にも好評で、部活動と受験勉強の両立や志望校の合格に一役買っています。

教員による放課後講習

希望進路実現のためにより深く学びたい生徒に向けて、集中講習・通年講習を実施しています。難関大リスニング対策講座や医療ゼミ、看護英数国など多様な講座を開講中です。また、春夏冬の休業中にも1年生から講習を行っています。

高3合宿講習

受験の天王山でもある高校3年生の夏、4~5日学校に宿泊し、じっくり勉強に取り組むことができます。共に頑張る仲間と自分の限界にチャレンジすることで、やる気もグンとアップ。その後の夏休みも有意義に過ごせます。(今年度は調整中)

ICT設備の導入

一昨年度から一人一人が使えるタブレットが導入され、授業やホームルームで必要に応じて使用しています。Classiというシステムも導入され、学習動画を見たりポートフォリオをつけたりと、自分の学習を振り返ることができるようになりました。これからの受験に求められる力を伸ばしていけるように様々な形で利用しています。また、全クラスにプロジェクターを配備し、視聴覚授業を実践しています。



先輩アドバイス

遺愛を卒業した大学生や社会人を呼んで、自分が高校生だった時の話や大学で勉強している内容、仕事の紹介など将来に繋がる話をしてもらう機会を設けています。生徒たちからも好評で自分の未来や目標を考えるよい刺激になっています。

毎年、多くの生徒が
これらを利用し、
自分の夢を達成させるために
貴重な経験をし、力を付け、
夢に向かってはばたいていきます。

進路講演会・進路ガイダンス

高校1年生では様々な職業についている方を、高校2年生では進学、就職などに詳しい方を講師として進路講演会を行っています。また進路ガイダンスでは、大学・短大・専門学校・看護学校など100校以上が体育館で遺愛生のためだけの説明会を行います。自分が希望する分野や学校についての話を、少人数で聞くことができるので、詳しく知りたいことをどんどん質問し、進路の幅を広げる良い機会となっています。

朝読書



遺愛では朝の10分間を読書にあてています。たった10分ではありますが、毎日続けるとかなりの時間になります。少しでも多くの知識を得るために、また、読書を通して自分自身を磨いていくために、遺愛では本を読みます。決して難しい本である必要はありません。生徒は皆、自分の興味・関心に合わせて楽しく読書をしています。

冷暖房完備

遺愛では各教室に冷暖房が完備されています。気温に左右されず、快適な環境で1年中授業を受けられるので、集中して学習に取り組みます。



あこがれの部活で、自分をみがく。 充実した明日のために。

本校の文化系クラブには、全道・全国レベルで活躍しているクラブがたくさんあります。2年連続で全道高等学校吹奏楽大会に出場している『北海道一』部員数の多い吹奏楽局や、毎年全道大会に多数の作品を出品している美術部・写真部・書道部、放送局も全道大会出場を果たしています。また、ボランティア活動を積極的に行うYWCAや慰問演奏を行う音楽部など、遺愛の建学の精神に通じるクラブもあります。多彩な部活動から、きっとやりたいことがみつかるはずです。

文化系クラブ

- YWCA ●図書局 ●吹奏楽局 ●放送局 ●新聞局 ●生物部 ●英語部 ●演劇部 ●音楽部 ●イラスト部 ●化学部 ●美術部 ●書道部 ●茶道部 ●家庭部 ●写真部 ●華道部 ●インターネット(インターネットクラブ)

- 2014年 吹奏楽局 北海道吹奏楽コンクール金賞 写真部 全道大会出場 最優秀賞 地学部 全道大会出場 優秀ポスター賞 美術部 全道大会出場 優秀作品 書道部 全道書道展 文化連盟賞
- 2015年 放送局 全道大会出場 地学部 全道理科研究発表大会 奨励賞 美術部 全道大会出場 書道部 北海道筆書道展 特待生特別賞 写真部 全道大会出場 佳作
- 2016年 放送局 全道大会出場 地学部 『海の宝アカデミックコンテスト2016』奨励賞 美術部 全道大会出品 書道部 全道大会出品 写真部 全道大会出品 英語部 全道大会出場 吹奏楽局 全道高等学校吹奏楽大会in横浜出演 音楽部 全道大会出場
- 2017年 放送局 全道大会出場 地学部 全道大会出場 美術部 全道大会出品 写真部 全道大会出品 書道部 全道大会出品 吹奏楽局 全道大会金賞 全道高等学校吹奏楽大会in横浜出演
- 2018年 放送局 全道大会出場 地学部 全道大会出場 美術部 全道大会出品 写真部 全道大会出品 書道部 全道大会出品 吹奏楽局 全道大会金賞 全日本アンサンブルコンテスト銀賞
- 2019年 放送局 全道大会出場 書道部 全道大会出品 美術部 全道大会出品 写真部 全道大会出品 吹奏楽局 全道大会出場
- 2020年 吹奏楽局 全道高等学校選抜吹奏楽大会出場推薦権獲得 全道アンサンブルコンテスト出場 演劇部 高文連道南支部大会 優良校 新聞局 高文連道南支部コンクール特別賞 放送局 高文連道南支部コンテスト道南大会NHK杯総合賞 第2位 写真部 高文連道南支部大会 入選 英語部 高文連英語弁論大会 団体1位、個人1位 書道部 高文連秋季研究大会 優秀賞



EPISODE 6
本校発展のために尽力された、初代理事長佐藤昌介博士。
本校の三大精神である「信仰・犠牲・奉仕」の額は、つねに生徒・職員目の届くところに掲げられていますが、校長室に掲げられている額の花文字は、大正15年(1926年)9月8日に初めて生徒達の前に掲示されたものです。本校の初代理事長であった佐藤昌介博士の筆によるものです。佐藤博士と本校のかかわりは、大正2年(1913年)、当時札幌農学校(現北海道大学)の総長だった氏が本校を視察したところから始まりました。デカルソン校長とも親交があり、「英文科の設置」「文部大臣指定学校になること」などを提案して、本校の発展のために尽力されました。

信頼と責任、そして友情を学ぶ3年間。 輝いている自分と出会えます。

昨年度前半は、コロナ禍のため中止となった大会が多かったのですが、後半には全道大会、全国大会へ出場した部活動もたくさんありました。ぜひ一緒に大きな大会を目指して汗を流しませんか。

体育系クラブ

- 新体操部 ●ソフトテニス部 ●卓球部 ●陸上部 ●水泳部 ●バレーボール部 ●羽球部 ●剣道部 ●弓道部 ●山岳部 ●バスケットボール部

- 2014年 全道大会出場クラブ ●剣道部 ●新体操部 ●山岳部 ●陸上部 ●バスケットボール部 ●羽球部 ●ソフトテニス部 ●弓道部 ●バレーボール部 ●卓球部
- 2015年 全道大会出場クラブ ●剣道部 ●新体操部 ●山岳部 ●陸上部 ●バスケットボール部 ●羽球部 ●ソフトテニス部 ●バレーボール部 ●卓球部 ●空手 ●水泳部
- 2016年 全道大会出場クラブ ●剣道部 ●新体操部 ●山岳部 ●陸上部 ●バスケットボール部 ●羽球部 ●ソフトテニス部 ●バレーボール部 ●卓球部 ●空手 ●水泳部
- 2017年 全道大会出場クラブ ●剣道部 ●新体操部 ●山岳部 ●陸上部 ●バスケットボール部 ●羽球部 ●ソフトテニス部 ●バレーボール部 ●卓球部 ●空手 ●水泳部 ●弓道部 ※陸上部・水泳部は全国大会出場
- 2018年 全道大会出場クラブ ●剣道部 ●新体操部 ●山岳部 ●陸上部 ●バスケットボール部 ●羽球部 ●ソフトテニス部 ●バレーボール部 ●卓球部 ●空手 ●水泳部 ●弓道部 ※陸上部・水泳部は全国大会出場
- 2019年 全道大会出場クラブ ●剣道部 ●新体操部 ●山岳部 ●陸上部 ●バスケットボール部 ●羽球部 ●ソフトテニス部 ●卓球部 ●空手 ●水泳部 ●弓道部 ※陸上部は全国大会出場

2020年度主な大会成績

- 陸上部：全国陸上競技大会 200m 7位 北海道新人陸上大会 100m 1位、女子三段跳 1位
- バスケットボール部：秋季大会 3位、冬季大会 3位、新人大会 2位
- バレーボール部：函館支部予選 第3位
- 羽球部：北海道選手権函館支部予選 ダブルス 1位~4位、シングルス 1位~4位
- ソフトテニス部：高体連函館支部大会 新人戦団体 2位
- 新体操部：高体連秋季大会 一部個人 1位~3位、二部個人 優勝
- 剣道部：秋季新人大会 団体 優勝、個人 準優勝



EPISODE 7



「函館市榮譽市民」の称号が贈られたミスドラ・エー・ワグナー。
米人教師ミスドラ・エー・ワグナーは、大正4年(1915年)から本校の教壇に立ち、昭和28年(1953年)まで約40年間にわたって函館市の文化、女子教育、社会福祉に貢献しました。その功績が認められて、昭和42年(1967年)、函館市から「函館市榮譽市民」の称号が贈られました。本校の創立85周年記念式典のためにアメリカから来函していたミスドラ・エー・ワグナーに、函館市から「あなたの心は、いつまでも函館に残るでしょう」という感謝の言葉とともに、表彰状や記念品が授与されました。

夢と思い出をわかちあう3年間を「青春」と呼びたい。

本校では年間を通じて多彩な行事がプログラムされています。とくに生徒会行事は、生徒ひとりひとりの創意が活かされています。強制的な活動ではなく、自主的な創造を尊重しています。真剣に、そして明るく、屈託のない笑顔で「青春」の3年間をエンジョイしてください。



Christmas Event

遺愛ではクリスマスを盛大にお祝いします。校内に4本のクリスマスツリーが飾られ、正門横の杉の木にはイルミネーションも飾られます。クリスマスを祝う多彩なイベントがおこなわれ、全生徒でまるくクリスマス礼拝でクライマックスを迎えます。



セーラー服アラカルト。

多くの女子中学生のあこがれの制服として知られる本校の制服は、今から半世紀以上も前の昭和5年(1930年)に制定されました。残念ながら戦争によって、途中何年か使用できなくなりましたが、復興が著しくなった昭和29年(1954年)には希望の復活を果たしました。復活当時は、教師側よりむしろ生徒側が積極的にかかり、現在のデザインに決定したといわれています。制定前は和服洋服随意とし、和服の場合は「元禄袖縮服」として質素な装いが原則でした。制服の制定は、生徒の父母からの「そろそろ制服を定めては」という意見がきっかけでした。

Campus Information

充実した環境で、情緒豊かな人間づくりを。

さわやかな緑に包まれた閑静な一角にある本校は、生徒が自然に学習できる場の提供など、充実した施設と快適な環境づくりに努めています。日本全国から建築関係の方が見学に来るほど価値のある建物とともに、種類豊富な蔵書が生徒に評判の「図書室」といった学習施設、道南最大級のパイプオルガンのある「講堂」や心安まる「チャペル」など、四季それぞれの美しさを見せるキャンパスで、情緒豊かな人間形成をめざした環境づくりに情熱を傾けています。また、バスケットコートが2面とれる遺愛アリーナがあり、部活動が活発におこなわれています。



音楽室

図書室

ライト館3F大教室

食堂



本館(現在修繕中です)



115周年記念東館



110周年記念ライト館



ホワイトハウス



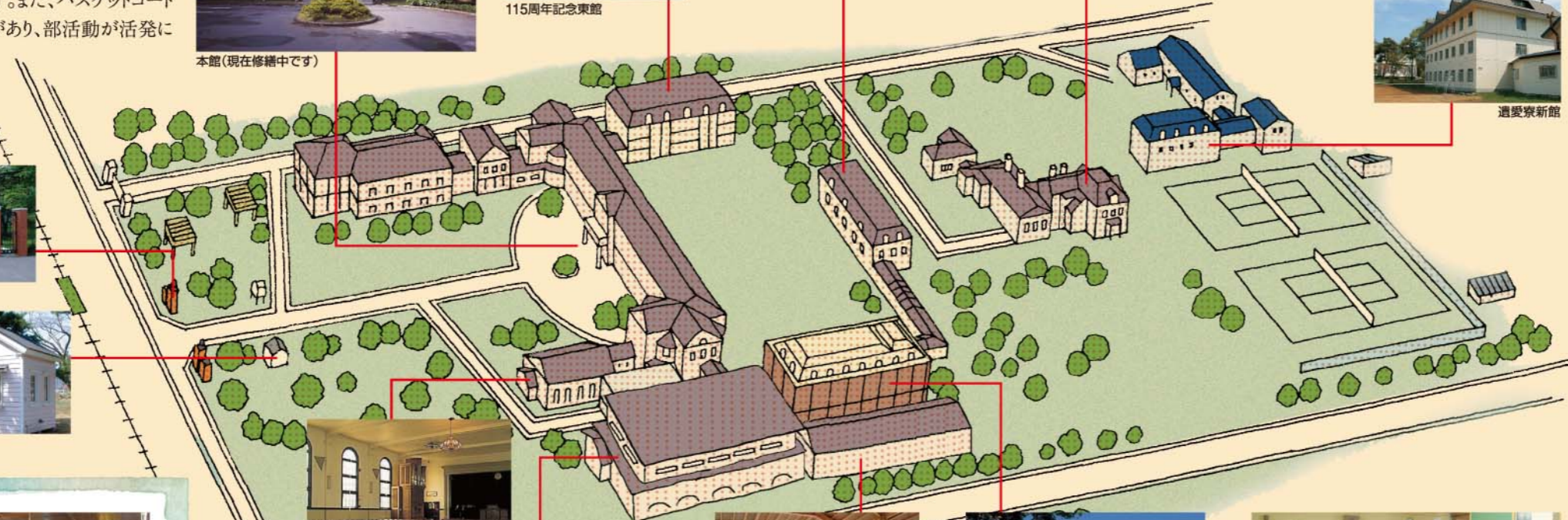
遺愛寮新館



正門



守衛室



講堂



小体育館内部



新館



コンピュータ教室

遺愛には情報教室、LC教室の2部屋に合計80台のパソコンがあります。昼休みや放課後には自由にパソコンを使用することができるので、学校でもオンデマンド講習を受講することができます。また、コンピュータの他に生徒一人一人が使用できるようにタブレットを用意しています。授業内でも調べ学習などで有効に活用されています。



ドラマの舞台となったキャンパス

美しい校舎とキャンパス。遺愛の大切な誇りでもある、この美しいキャンパスを舞台にたくさんの映画やCM、ドラマ、ミュージックビデオなどが撮影されました。映画「PとJK」では主人公が通う高校として遺愛の本館・科学館・グラウンドなどが使われました。



遺愛アリーナ

遺愛の体育館は天井の高さが13m、床面積が3,558㎡と、広く大きいのが特徴です。バスケットコートが2面とれるメインアリーナのほか、更衣室、放送室、トレーニング室をはじめ、会議室や面談室、部室など、快適に利用できる新しい施設が充実しています。



遺愛アリーナ内部



遺愛がモデル校だった、石坂洋次郎の「若い人」。
 石坂洋次郎の小説「若い人」は、昭和8年～12年(1933年～1937年)に発表されて人気を呼びました。青年教師と女学生、そして女性教師の三人がくりひろげる学園青春小説です。石坂氏が執筆にあたって、本校を舞台としたと伝えられていることは有名です。何度も映画化もされました。

旧宣教師館(ホワイトハウス)と本館は、 国の重要文化財に。 講堂は有形登録文化財に指定されています。

シジュウカラの鳴き声、キレンジャクの優美な色彩、70種を超える木々、100種類以上の草花に囲まれた校庭に佇む白い洋館、旧宣教師館(ホワイトハウス)は1908(明治41)年に建てられました。明治時代のアメリカ建築様式を取り入れた洋風建築の傑作といわれています。函館出身の亀井勝一郎は、寒川の渡し、立待岬の満月、旧棧橋の落日、教会堂のポプラ並木、臥牛山山頂、五稜郭の夏草、修道院の馬鈴薯の花と並んで、このホワイトハウスの緑陰を「函館八景」に挙げています。2001(平成13)年6月には、国の重要文化財に指定されました。

2004年12月、国の重要文化財に指定された本館も、1908(明治41)年、旧宣教師館(ホワイトハウス)と同時に建てられました。設計は立教大学初代学長ガーディナー氏によるものです。当時、元町にあった学校は発展にともない建物も増え、校地が狭くなったことから、現在地に移転することになりました。創立25周年を迎えた1907(明治40)年には火事により寮全部が焼失してしまう事故に見舞われましたが、その苦難を乗り越え、100年の歳月を経て現在もお本校の重要な教育活動の現場として用いられています。2002年9月には講堂が国の有形登録文化財に指定されました。遺愛学院が誇るこの3つの建物は、先人がつくり上げた貴重な文化遺産として、これからも大切に守られ、生徒をはじめ本校を訪れる人々に歴史と伝統を語り続けることでしょう。

※現在本館は修復工事中です。



大切なものを、心で見つめる目をもちたい。

「わたしたちは見えるものではなく、見えないものに目を注ぎます。
 見えるものは過ぎ去りますが、見えないものは永遠に存続するからです。」
 (コリントの信徒への手紙Ⅱ4章18節)

本校創基以来、絶えることなく続いていること。それは神への感謝と祈りを捧げる礼拝です。すがすがしい朝のひととき、講堂のすりガラスから静かに降りそそぐ陽光のなかで聖書の言葉を学びます。厳粛なパイプオルガンの音色が流れ、心を豊かにする讃美歌を歌い、自分を振り返りながら、かけがえのない人生の大切なテーマについて考える機会をもちます。そして見えるものだけでなく、見えないものを見ようとする心を養います。また女性として、人間として、単に知識の集積を誇るのではなく、身につけた知識がどんな役に立つのか、何のために使うべきかをキリスト教教育を通じて見つけてほしいと願っています。



「日本に女子教育を。」ある宣教師夫人の熱意が、 今日の遺愛を築きました。

開港以来、さまざまな異国文化を導入してきた函館に、あるアメリカ人宣教師夫妻(M.C.ハリス夫妻)が訪れたのは1874年のことでした。着任早々ハリス夫人は「日々学校」を創設し、教育活動を始めました。そしてメソジスト監督派教会婦人伝道局機関紙に、当時はまだ遅れていた日本の女子教育の現状を報告しました。これがカロライン・ライト夫人の心を揺り動かしました。ライト夫人は召天された愛娘への祈りと神へのご恩に報いるために、そしてよき奉仕として献金を申し出たのです。その8年後の1882年、ライト夫人の献金によって元町の高台に洋風の校舎が建築されました。ライト夫人の名をとって校名を「ミセス・カロライン・ライト・メモリアル・スクール」とし開校されました。最初は6人の女学生からのスタートでした。その後、日本語の校名をという声があり、「遺愛」と改称。以来、幼稚園の併設、校舎の現在地への移転、学科新設など学制改革を重ね、一貫してキリスト教主義による女子教育を実践してきました。そして、今年創基147周年を迎えました。



WHITE HOUSE

ホワイトハウス、正式には旧宣教師館です。
 この白壁の洋館は2001年6月、国の重要文化財に指定されました。
 明治41年に建てられたもので、「和」と「洋」が絶妙に組み合わせられた日本でも珍しい建造物です。
 年に1回一般の方々にも公開しておりますのでぜひ一度いらして下さい。



1957年(昭和32年)創立75周年当時



1909年(明治42年)体操場



1908年(明治41年)学校寮



開校当時の校舎



1930年(昭和5年)制服制定前の着飾り

歴史・沿革 1874～2021

- 1874(明治7年)アメリカ・メソジスト教会教師、M.C.ハリス夫妻来函。ただちに、日々学校(Day School)を開校した。これが遺愛学院の始まりである(創基年)。
- 1876(明治9年)ハリス夫人の「如何にして婦人を救うべきか」〜ウーマン・フレンズ紙に掲載。
- 1878(明治11年)アメリカよりプリースト女史が来函、下地をつくる。
- 1881(明治14年)C.R.ライト夫人(駐独・アメリカ公使夫人)の献金で、現遺愛幼稚園所在地(元町)に校舎起工。
- 1882(明治15年)文部省認可の正式な女学校として2月1日開校〜校名「カロライン・ライト・メモリアル・スクール」(創立年)
- 1885(明治18年)校名を「遺愛女学校」と称する。
- 1891(明治24年)予科設置。小学生も入学させる。
- 1892(明治25年)予科を尋常小学校に変更(1908年、廃止)。
- 1895(明治28年)幼稚園併置。
- 1900(明治33年)予備科設置(1914年、廃止)。
- 1908(明治41年)湯川通り(現校地)に新校舎・寄宿舎・宣教師館完成。校歌制定。
- 1915(大正4年)校章制定。鈴蘭会(生徒会の前身)発足。
- 1924(大正13年)大網町に第二遺愛幼稚園発足。
- 1930(昭和5年)セーラー服の制服制定。
- 1934(昭和9年)函館大火。被災児童救援のため、鈴蘭園託児所開設。
- 1935(昭和10年)講堂完成。
- 学校新聞「聖鐘」創刊。
- 1937(昭和12年)日中戦争始まり、この頃より、軍国主義的諸行事への参加始まる。
- 1941(昭和16年)太平洋戦争始まる。学校報国団結成。
- 1944(昭和19年)「遺愛高等女学校」となる。
- 1945(昭和20年)校舎・軍隊に接収され、約場国民学校へ移転(4月)。敗戦(8月)。校舎返還される(10月)。
- 1947(昭和22年)新制中学校発足。
- 1948(昭和23年)新制高等学校発足。「遺愛女子高等学校」及び「併設中学校」と改称。
- 1950(昭和25年)遺愛PTA発足。
- 1954(昭和29年)新制服(現行)制定。
- 1963(昭和38年)生徒会機関紙「鈴蘭」創刊。
- 1969(昭和44年)英語科新設。
- 1980(昭和55年)創立百周年記念新校舎完成。
- 1981(昭和56年)法人名を「遺愛学院」とする。
- 1982(昭和57年)遺愛旭岡幼稚園開設(第二幼稚園発展的解消)(4月)。旧宣教師館(ホワイトハウス)、北海道文化財に指定(8月)。創立百周年記念式典(9月)。
- 1985(昭和60年)講堂にパイプオルガン設置。
- 1988(昭和63年)普通科特別進学コース設置。
- 1991(平成3年)中学校〜中・高一貫の新体制発足(4月)。創立百十周年記念・ライト館完成。
- 1992(平成4年)中学校・新制服制定(4月)。創立百十周年記念式典(6月)。
- 1996(平成8年)創立百十五周年記念東館完成(11月)。
- 1997(平成9年)本館登録有形文化財に指定(5月)。創立百十五周年記念式典(9月)。
- 1998(平成10年)遺愛学院寮別館完成。
- 2001(平成13年)ホワイトハウス 国の重要文化財に指定(6月)。
- 2002(平成14年)創立百二十周年記念式典(9月)。
- 2004(平成16年)創基百三十周年記念式典(11月)。本館 国の重要文化財に指定(12月)。
- 2005(平成17年)謝恩館 有形登録文化財に指定(3月)。
- 2006(平成18年)新体育館完成(4月)。
- 2009(平成21年)創基百三十五周年記念式典(9月)。
- 2014(平成26年)創基百四十年周年記念式典(9月)。
- 2019(平成31年)創基百四十五周年記念式典(4月)。



授業料負担が大幅に軽減

奨学金制度／特待生制度／減免制度

「私立だから授業料が高いのでは?」という皆さんに耳寄りの情報をお知らせします。※2021年6月現在の制度です。

奨学金制度・特待生制度について

奨学金制度	北海道高等学校奨学会 (無利子貸与)	<ul style="list-style-type: none"> ■月1万円の奨学金を借りた場合…卒業後返還年数12年 1ヶ月の返還額2,500円 ■月2万円の奨学金を借りた場合…卒業後返還年数12年 1ヶ月の返還額5,000円 ■月3万5000円の奨学金を借りた場合…卒業後返還年数12年 1ヶ月の返還額8,750円 ※卒業後最初の1年間の返還は猶予されます。※大学在学中の返還は猶予されます。
	遺愛在学中に 経済状況が急変した時	①遺愛デカルソン奨学金 毎月、授業料より公的補助(高等学校等就学支援金及び授業料軽減補助金等)を差し引いた額を貸与、無利子。返還は年賦あるいは半年賦、最終学校卒業後6年以内に返還 ②遺愛PTA奨学金 高3のみ対象、給付額は授業料より公的補助(高等学校等就学支援金及び授業料軽減補助金等)を差し引いた額、返済義務なし
	その他奨学金	<ul style="list-style-type: none"> ■北海道高等学校奨学会の入学金貸付制度20万円(生活保護・住民税非課税世帯のみ) ■各市町村の奨学金制度 ■ロータリー奨学金制度 ■各種企業奨学金 ■交通遺児奨学金など

減免制度	遺愛特待生制度	1.入学時特待生制度 推薦・一般入学試験で特に成績が優秀な生徒を特待生とし、公的補助とあわせ実質授業料無償、入学金13万円、さらに校納金を月額6,200円分減額します。 2.在学時特待生制度 在学中に著しく成績優秀な場合、1年間公的補助と合わせ、実質授業料無償の特待生にすることがあります。
	姉妹割引制度	遺愛には姉妹割引制度があります。 姉妹が一緒に在学している場合、中高問わず妹の授業料が半額になります。
	ハリス奨学金制度	入試の成績が優秀な生徒を対象に、入学金と入学時施設拡充費用を減免する制度です。
	部活動奨学生制度	推薦入試志願者のなかで、クラブを限定して、部活動奨学生として入学金を免除する制度があります。 ※2021年度入試では ■吹奏楽局 ■羽球部 ■剣道部 ■バレーボール部 ※その競技について、全道レベル以上の技術・実力をもっている(もつ可能性がある)生徒を部活動奨学生として認定し、入学金を免除します。 ※2022年度のクラブは9月以降に遺愛女子高等学校の方にお問い合わせください。
	入学金割引制度	市民税所得割額が非課税(年収およそ250万円未満)世帯は入学金13万円が全額免除になります。

遺愛の授業料が国の就学支援金・道と遺愛の授業料減免制度で減額になっています。

月額授業料負担	市民税および道民税の所得割額の合算額
0円	市町村民税の課税標準額 × 6% - 市町村民税の調整控除の額 < 154,500円 (年収およそ590万円未満)
17,800円	市町村民税の課税標準額 × 6% - 市町村民税の調整控除の額 < 304,200円 (年収およそ590万円以上910万円未満)
27,700円	市町村民税の課税標準額 × 6% - 市町村民税の調整控除の額 ≥ 304,200円 (年収およそ910万円以上)

※上記の年収については、おおよその目安です。



キリスト教主義女子校としては、関東以北で最古の歴史を誇る「遺愛」。
 キリスト教主義の女子校は、東北・北海道地区に多数ありましたが、最も長い歴史を有するのが、明治15年(1882年)2月1日、「学校」として正式にスタートした本校なのです。当時、すでに孤児・貧児を収容した福祉施設や手芸裁縫を教えていたところもありましたが、本校が関東以北のキリスト教主義の女子校で最も古いといわれる所以は、創立当初から本格的な女子の教育機関としてスタートしたからにほかなりません。しかしハリス夫人が「函館に女子教育を」と考え私塾を開いていたのは、その8年も前の明治7年(1874年)のことでした。



未来へつながる高校3年間に!

ただ何となく日々を過ごす。

失敗をおそれるあまり、安全な道を選ぶ。

人がやるから自分もやる、今のことしか考えない。

それは、青春がいちばん嫌う生き方です。徒労であったとしても、何かの犠牲になったとしても、

高校3年間にしかできないことをめざしましょう。あなたの成長は、あなた自身の宝です。

ダイヤモンドの原石のように輝いている、あなた自身の財産です。

すばらしい未来が見つかりますように。

INFORMATION

2022年度入学 学校見学会／全科コース説明会

日時／2021年8月28日(土)AM10:00より 9月18日(土)PM2:00より

会場／遺愛女子高等学校

対象／中学3年女子

内容／各科コース説明、クラブ紹介、入学試験についてなど

入試ガイダンス(全科コース)

日時／2021年10月23日(土)PM2:00より

会場／遺愛女子高等学校

帯広説明会:会場／道新ホール帯広

●2021年10月30日(土)PM1:00より

札幌説明会:会場／かでの2・7

●2021年10月31日(日)PM1:00より

青森説明会:会場／青森市民ホール

●2021年10月31日(日)PM1:00より

※説明会等の日程は、延期もしくは中止となる場合があります。最新の情報はHP等でご確認ください。